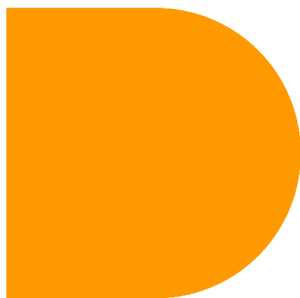
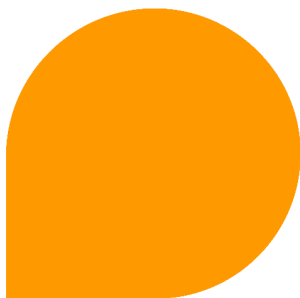


Diagnosi tècnica del sistema alimentari de Manresa

Projecte de promoció de la transició agroecològica a
Manresa



Elaboració:

Arran de terra SCCL. Eines per la Dinamització Local Agroecològica

Rosa Binimelis

Ana Pardo López

Data de publicació:

Gener 2023

Diagnosi tècnica del sistema
alimentari de Manresa

Projecte de promoció de la
transició
agroecològica a Manresa

Agost - desembre 2022



Índex de contingut

Resum executiu	1
1. Introducció	5
1.1. Caracterització de la ciutat de Manresa des del punt de vista de sistema alimentari	5
1.2. Antecedents i estudis previs	6
2. Marc metodològic	9
2.1. Objectius i preguntes de recerca	9
2.2. Planificació i disseny metodològic	10
3. Diagnosi del sistema alimentari de Manresa amb mirada sectorial	13
3.1. Producció	13
3.1.1. Pagesia, usos del sòl, superfícies agràries i tipus de conreu	13
3.1.1.1. Pagesia: persones treballadores i perceptores de la PAC	13
3.1.1.2. Superfícies agràries i usos del sòl	14
3.1.1.3. Tipus de cultiu o explotació agrícola	15
3.1.1.4. Ramaderia	16
3.1.2. Agricultura i ramaderia ecològica	16
3.1.3. Agricultura urbana	18
3.1.4. Punts clau i DAFO per la TAe del sector de la producció a Manresa	21
3.2. Indústria alimentària: transformació i processament d'aliments	23
3.2.1. Producció de pinsos, productes carnis i escorxadors	23
3.2.2. Empreses d'elaboració	23
3.2.3. L'Obradora	24
3.2.4. Punts clau i DAFO per la TAe de la indústria alimentària: transformació i processament d'aliments	25
3.3. Distribució i logística	27
3.3.1. Distribució i logística a Manresa:	27
3.3.2. Punts clau i DAFO per la TAe de la distribució i logística:	28
3.4. Espais de comercialització i abastiment	31
3.4.1. Mercat municipal Puigmercadal	32
3.4.2. Fires i mercats	32
3.4.3. Supermercats i hipermercats	33
3.4.4. Botigues especialitzades, tradicionals i de barri	35
3.4.5. Agrobotigues	35
3.4.6. Cooperatives de consum agroecològic i supermercat cooperatiu Supercoop	36

3.4.6. Punts clau i DAFO per la TAe dels espais de comercialització i abastiment	37
3.5. Restauració col·lectiva	39
3.5.1. Bars, restaurants i cafeteries	39
3.5.2. Menjadors escolars: escoles bressol, educació infantil, primària i secundària i altres menjadors col·lectius	39
3.5.3. Punts clau i DAFO per la TAe de la restauració col·lectiva	40
3.6. Dret a l'alimentació: menjadors socials, bancs d'aliments i xarxes d'aliments	43
3.6.2. Punts clau i DAFO pel dret a l'alimentació	47
3.7. Recerca, formació, sensibilització del sistema agroalimentari i dinamització agroecològica	49
3.7.1. Anella verda	49
3.7.2. Ateneu Cooperatiu Catalunya Central	50
3.7.3. Comunalitat de Manresa	50
3.7.4. Fundació Aigües de Manresa – Junta de la Séquia	51
3.7.5. Escola Agrària de Manresa	52
3.7.6. L'Era	52
3.7.7. Rebost del Bages	53
3.7.8. XaSACC	53
3.7.9. Denominació d'Origen Pla del Bages (DO Pla del Bages)	54
3.7.10. Altres iniciatives per la promoció del producte local, agroecològic o just	55
3.7.10. Punts clau i DAFO per la recerca, formació, dinamització i difusió del sistema agroalimentari i dinamització agroecològica	55
4. Idees de millora proposades per les persones entrevistades	59
4.1. Producció	59
4.2. Transformació i processat d'aliments	59
4.3. Distribució i logística	60
4.4. Espais de comercialització i abastiment	60
4.5. Restauració col·lectiva	60
4.6. Dret a l'alimentació: menjadors socials, bancs d'aliments i xarxes d'aliments	61
4.7. Recerca, formació i difusió del sistema agroalimentari i dinamització agroecològica	61
5. Mapa d'actors	62
6. Mapa d'infraestructures	63
7. Bibliografia	65
7.1. Referències	65
7.2. Normativa	69
8. Annexos	70
Annex 1: Pla d'actuació anella verda 2011-2014. Sector Agrari / Ramader	70

Índex de figures

Figura 1: Característiques comunes de les estratègies alimentàries	8
Figura 2: Canvis en els usos del sòl a Manresa, 1956-2018	14
Figura 3: Importància dels productes ecològics, de proximitat, venda directa o de comerç just a l'oferta dels comerços del Bages	31
Figura 4: Eixos de treball de l'estratègia pel dret a l'alimentació de Manresa	46

Índex de taules

Taula 1: Entrevistes realitzades per la diagnosi tècnica, 2022	12
Taula 2: Número i distribució dels caps d'explotació per franja d'edat i sexe, 2020	13
Taula 3: Número de beneficiaris de la DUN per tram d'ajut i percentatge respecte al total, 2021	14
Taula 4: Dedicació de la terra agrícola a Manresa, 2020	15
Taula 5: Principals tipus de cultiu (ha.) i nombre d'explotacions, 2020	15
Taula 6: Principals tipus de cultiu (ha.), nombre d'explotacions d'agricultura ecològica, i percentatges sobre el total del cultiu, sobre el total de cultiu ecològic i sobre el total d'ha conreades 2020	17
Taula 7: Horts urbans de Manresa, 2022	19
Taula 8: Anàlisi DAFO del sector de la producció	22
Taula 9: Anàlisi DAFO del sector de la indústria alimentària	26
Taula 10: Anàlisi DAFO de la distribució i logística	29
Taula 11: Supermercats i hipermercats a Manresa	34
Taula 12: Anàlisi DAFO dels espais de comercialització i abastiment	38
Taula 13: Anàlisi DAFO dels espais de restauració col·lectiva	42
Taula 14: Anàlisi DAFO dels espais pel dret a l'alimentació	48
Taula 15: Anàlisi DAFO dels espais de recerca, formació i difusió del sistema agroalimentari i dinamització agroecològica	57



Resum executiu

La "Diagnosi tècnica del sistema alimentari de Manresa" és una caracterització de l'estat actual del sistema alimentari de la ciutat, que s'emmarca en un procés més ampli de transició agroecològica. Aquest procés està promogut per la regidoria de Ciutat Verda de l'Ajuntament de Manresa.

L'objectiu de l'informe és examinar i comprendre com funciona el sistema alimentari a la ciutat de Manresa a partir de l'anàlisi de les estructures i mecanismes que condicionen les pràctiques associades al sistema agroalimentari, i establir un punt de referència per tal d'identificar àrees prioritàries d'acció i definir futures estratègies.

Aquesta mirada s'ha fet des de l'aposta vers el desenvolupament de sistemes alimentaris sostenibles, inclusivament, resilients, segurs i diversificats, d'acord amb els compromisos assumits en "l'Estratègia local pel dret a l'alimentació de l'Ajuntament de Manresa" (2022) i en l'informe "El repte dels Objectius de Desenvolupament Sostenible a Manresa" (2021). Per aquest motiu, al llarg de tota la diagnosi, es posa especial rellevància a l'anàlisi de xarxes, projectes i estructures enfocades en avançar cap a la transició agroecològica i la consecució d'una alimentació més justa i sostenible. Aquestes iniciatives són centrals per apostar per sistemes alimentaris més participatius i que abordin les desigualtats de poder que actualment es generen en els mateixos.

Aquesta diagnosi tècnica està organitzada de la següent manera. En primer lloc, la introducció posa en context Manresa des del punt de vista de la població i el territori i l'economia i la societat. Seguidament, es descriu l'enfocament i marc metodològic. Posteriorment, l'informe analitza com s'alimenta la ciutat amb una perspectiva sistèmica que inclou set sectors o components: a) la producció; b) la transformació i processament d'aliments; c) distribució i logística, d) espais de comercialització i abastiment, e) restauració col·lectiva; d) dret a l'alimentació i e) recerca, formació i dinamització agroecològica.

Per cadascun d'aquests sectors l'informe destaca uns punts clau per la transició agroecològica del sistema alimentari de Manresa. Al mateix temps, l'informe inclou una anàlisi DAFO per cada sector. En el següent apartat es fa un llistat de possibles accions per la transició agroecològica extretes de les entrevistes. Posteriorment, es presenta un mapa d'actors del sistema alimentari de la ciutat i un mapa d'infraestructures. En aquest sentit, és crucial entendre i aprofitar les interconnexions entre els diferents sectors, activitats i actors per crear canvis, al mateix temps que cal analitzar bé el context a nivell d'infraestructures, geogràfic, polític i socioeconòmic. Finalment es presenta la bibliografia i annexos.

El present resum executiu presenta les principals conclusions per cada sector o component del sistema alimentari.

Sector de la producció:

- A Manresa, el setembre de 2022 hi havia 40 persones que cotitzaven al règim general al sector de l'agricultura i 80 que ho feien al règim d'autònoms. Es tracta, no obstant, d'un sector força envellit (la mitjana d'edat dels caps d'explotació és de 64,86. Això significa que el 73% els caps d'explotació estaran en edat de jubilació en els propers 10 anys).
- El 21% de les persones caps d'explotació són dones a Manresa, percentatge per sota de la mitjana catalana (23,9%) i de l'Estat espanyol (28,6 %).
- A l'any 2021 hi va haver 190 beneficiaris de la DUN, amb una mitjana d'ingrés de 5.883 € per declaració, malgrat que el 35% cobren menys de 1.000 €.
- Les terres llaurades estan destinades principalment a cereals per a gra amb 710 ha. dedicades a aquest cultiu, un 64% de la superfície total llaurada, seguit dels altres cultius herbacis que ocupen 163 ha., el 15%. En tercer lloc, hi ha la vinya amb 77 ha. cultivades, el 7% de les terres llaurades. Pel que fa a la ramaderia, destaca l'engreix de pollastres, amb 7 granges (una d'elles en ecològic).
- Segons dades de la DIBA, el sòl agrari actual només garanteix un 6,5% de l'autosuficiència alimentària, tenint en compte les terres disponibles i la població de la ciutat.
- Hi ha 17 operadors en producció ecològica certificats, dels quals 8 són productores agrícoles. En percentatge sobre la producció total, destaca especialment la producció ecològica de cereals i la vinya. A més, hi ha 1 ramader de pollastres, 2 cellers, 1 elaborador de condiments i 1 de preparats carnis i 4 es dediquen a la comercialització i/o distribució. Cal destacar una demanda i sensibilització creixent favorable als productes ecològics i de proximitat.
- Hi ha 10 espais d'horts urbans, entre horts socials, comunitaris i municipals, que malgrat les dificultats de participació i formació, estan treballant en la seva coordinació. Cal posar èmfasi en la seva dimensió social i de sensibilització a més del seu aspecte productiu.

Sector de la indústria alimentària:

- La indústria alimentària del Bages factura un 1,92% del total de la indústria alimentària catalana i n'ocupa el 2,25% de les persones treballadores. El 81% de la facturació es deu als productes carnis (a Catalunya és el 30% del total de la indústria alimentària). També destaca el Celler Cooperatiu de Salelles i els cellers de vi, els quals formen part de la DO Pla de Bages.
- Hi ha presència d'infraestructures compartides tant en el passat com en el present (Ex: l'Obradora), malgrat la manca de recursos estables i la dificultat de viabilitat que tenen molts d'aquests projectes.

Distribució i logística:

- Malgrat que la distribució és un sector fortament globalitzat, les polítiques municipals poden afavorir l'adopció de sistemes alimentaris localitzats.
- El transport que ocorre entre la producció i la venda d'aliments suposa al voltant del 6% de totes les emissions de gasos amb efecte hivernacle vinculades al producte alimentari. Per tant, apostar per aliments de proximitat és important per reduir l'impacte climàtic del sistema alimentari.
- MengemBages realitza una feina de logística i distribució de producte de proximitat i ecològic a la comarca des de fa més de 11 anys, comercialitzant a particulars i a col·lectivitats mitjançant el treball amb productors locals. No obstant, es troben en un moment de replantejament del projecte.
- Dos dels grans grups empresarials vinculats a la gran distribució alimentària,

Supermercados Llobet i Supermercats Roges es van fundar a Manresa (actualment tenen la seu en altres poblacions properes).

Comercialització i abastiment:

- Al Bages, al 2019, les compres d'alimentació fresca es van fer majoritàriament als supermercats o hipermercats, centres comercials i grans magatzems (43,04%). A la vegada les compres directes al pagès productor van augmentar un 7% i als mercats de venda no sedentària un 5% entre 2017 i 2019.
- El sector del petit comerç està afectat, com ho està el sector primari, per la manca de relleu generacional degut als nous hàbits de compra i alhora, perquè sovint l'edat de qui encapçalen aquests negocis és avançada i/o propera a la jubilació.
- A Manresa hi ha un mercat municipal central, però només el 50% de les 25 parades disponibles estan actives i un mercat privat. A més, la ciutat compta amb 3 mercats de proximitat: el mercat agrari de la plaça Puigmercadal, el mercat agrari de la plaça Major i el mercat de la Font de les Oques), i 3 mercats no sedentaris on hi ha parades d'alimentació.
- A Manresa hi ha 4 cooperatives o grups de consum, 1 agrobotiga i 1 supermercat cooperatiu amb més de 700 sòcies.
- Dins del pla d'acció de l'Anella Verda 2011-2014 es contemplava "la promoció de nous espais i canals de comercialització" i s'han fet campanyes de comunicació i promoció dels productes de proximitat i hi ha un cercador de botigues amb productes locals. Altres accions com la creació d'un centre de venda al Parc de l'Agulla no s'han executat.

Restauració col·lectiva:

- Des de 2022 l'Associació Bages Impuls! treballa amb un grup de 22 restaurants de la comarca, 11 d'ells situats a Manresa, per promocionar els productes de proximitat.
- Hi ha diverses activitats que dinamitzen el sector de la restauració col·lectiva tals com: les "Temporades gastronòmiques del Bages", la Fira ViBa, la Festa del Tomàquet, o les trobades d'enxarxament entre productors i cuiners.
- A Manresa hi ha 13 centres públics d'educació infantil i primària amb servei de menjador escolar obligatori.
- A Manresa hi ha 2 menjadors escolars amb un projecte de servei integral que inclou tot el procés: des de la compra del producte de proximitat a l'elaboració, fins a l'hora de servir-lo i d'aportar tot el procés educatiu que comporta el treball als menjadors dels centres escolars.
- MengemBages com a empresa distribuïdora de producte local és un actor clau en la transformació agroecològica del sector de la restauració col·lectiva.

Dret a l'alimentació:

- Serveis Socials comptava amb el 8,4% de la despesa corrent total de l'Ajuntament de Manresa al 2021, que es correspon amb un pressupost de 5.291.841,65 €, per donar serveis a un 22% de la població del municipi.
- La població atesa per Serveis Socials ha anat augmentat progressivament en les últimes dècades desde un 2% al 2004 al 22% al 2021.
- En 2020 el Banc d'Aliments va arribar a donar servei a 7.230 persones, unes 2.000 famílies.
- Elaboració de l'Estratègia local pel Dret a l'Alimentació de l'Ajuntament de Manresa,

que s'ha fet de forma participativa i que intenta adreçar el dret a l'alimentació des d'una visió integradora, malgrat es valora que cal treballar més en la coordinació entre diferents àrees de l'Ajuntament per portar-la a terme.

- Existència de l'Acord del Govern de mesures en relació amb els contractes públics de subministrament de productes alimentaris, de concessió de serveis que incorporin prestació de serveis alimentaris, i de serveis de menjadors col·lectius, que dona eines per avançar per la integració de criteris socials i ambientals en la compra pública alimentària. L'Ajuntament de Manresa, però, encara no s'ha adherit.

Espais de la recerca, formació, dinamització i difusió del sistema agroalimentari i dinamització agroecològica:

- A Manresa l'ecosistema vinculat als sistemes alimentaris sostenibles és ric i variat, amb diverses entitats que treballen per la transició agroecològica i enfocament d'economia social i solidària
- Les iniciatives institucionals amb suport de la societat civil organitzada són les que gestionen pressupostos més elevats. En aquest sentit, destaca l'Ateneu Cooperatiu de la Catalunya Central, que gestiona un pressupost de 1,1 milions d'€ per un període de 3 anys o la Comunalitat de Manresa (349.000 € per dos anys). Això contrasta amb altres pressupostos més moderats com el de l'Anella Verda de l'Ajuntament de Manresa, XaSACC o el Rebot del Bages.
- Cal destacar la feina de coordinació que fa la D.O. Pla del Bages, que agrupa tots els cellers del territori i fa tasques de certificació i promoció del producte però també de recuperació de varietats tradicionals i del patrimoni cultural vinculat a la vinya i el vi.
- Existeix certa col·laboració entre els diferents projectes amb visió agroecològica tot i que manquen espais formals de trobada i coordinació.
- Recentment, s'ha creat la iniciativa Proper, que promou els productes de proximitat.
- Manresa ha estat la primera ciutat catalana que ha rebut el segell de Ciutat pel Comerç Just una distinció atorgada pel programa internacional Fair Trade Towns recentment (desembre de 2022).

Reflexions finals

El sistema alimentari se situa al bell mig dels grans reptes als quals ha de fer front el món en l'actualitat. Tal com descriu aquesta diagnosi, el sistema alimentari connecta territoris, sectors i actors. Són precisament aquestes interaccions les que ens han de permetre avançar cap a una alimentació més justa, sostenible i sana per les persones, el planeta i els territoris. És important entendre i aprofitar les interconnexions entre els diferents sectors, activitats i actors per crear una alimentació sostenible, així com reconèixer les singularitats i interdependències entre territoris.

La transformació de la nostra alimentació no només pretén fomentar canvis individuals en la dieta, sinó propiciar les condicions en els diferents sectors (econòmic, sanitari, ambiental, social i polític), activitats (producció, transformació, logística i distribució, restauració col·lectiva, venda, consum, aprofitament i eliminació) i nivells d'actuació (individual, comunitari, local, regional, nacional i internacional) que permetin transformar aquest sistema complex sense abandonar ningú pel camí. Per fer-ho, és crucial teixir aliances entre diversos agents socials, garantir la participació efectiva de diferents col·lectius amb especial atenció a aquells més vulnerables i invisibilitzats, i identificar palanques de canvi i posar en marxa accions singulars i efectives en clau de Sobirania Alimentària.

1. Introducció

1.1. Caracterització de la ciutat de Manresa des del punt de vista de sistema alimentari

Manresa és una població de 78.000 habitants, ubicada prop de la confluència dels corredors fluvials del Cardener i el Llobregat i és el principal municipi del pla de Bages, la plana de la Catalunya Central que conforma el nucli de la comarca del Bages.

Està situada a 238 metres d'altitud sobre el nivell del mar i té una orografia marcada per la presència de set turons. El terme municipal s'estén en 41,66 km quadrats, i malgrat que l'àrea urbana ha crescut al llarg dels primers anys del segle XXI, la ciutat manté una estructura molt cohesionada, limitada a l'oest i el sud pel riu Cardener, i al nord i l'est per les hortes del Poal i Viladordis respectivament. Paral·lelament a la ciutat cohesionada, existeixen uns pocs nuclis perifèrics relativament aïllats del centre, que conserven l'activitat agrícola: el Suanya, les Farreres, els Corrons i Torre Santa Caterina en l'àmbit del secà, i les cases disseminades dels regadius del Poal i Viladordis.

Manresa té unes 600 hectàrees regades per un canal històric, la Séquia de Manresa, que data del segle XIV i porta aigua des del Llobregat a l'alçada de la població de Balsareny fins a Manresa, seguint un recorregut de 26 km amb un nivell de només 10 metres. L'aigua de la Séquia serveix per a regar els regadius, però també abasteix d'aigua de boca a la ciutat de Manresa i a una bona part de la comarca del Bages.

Malgrat la davallada en el nombre d'habitants que hi va haver a Manresa durant els darrers 25 anys del segle XX (es va passar de 66.027 habitants el 1975 a 64.119 l'any 2001), el canvi de segle va portar un canvi de tendència i la ciutat va créixer fins als 78.192 habitants l'any 2021 (Idescat, 2021). El període de creixement demogràfic coincideix amb el període d'expansió econòmica que es va registrar a Catalunya, i amb l'arribada de persones vingudes de fora de l'estat espanyol, que propicia un fre a l'envelliment de l'estructura demogràfica de la ciutat.

Manresa és una ciutat bàsicament de serveis, amb un 79,4% del Valor Afegit Brut (VAB) originat per aquesta activitat, seguit per la indústria (15,3%) i la construcció (5%). L'agricultura representa el 0,2% del VAB a la ciutat (és el 0,96% del VAB català i el 0,98% del VAB del Bages). Manresa té un PIB per habitant de 23.300 €, un 80% per sota de la mitjana catalana, que se situa als 29.000 € per habitant l'any 2020 (Idescat, 2021).

L'envelliment de les persones que es dediquen a l'agricultura i la falta de relleu generacional, està provocant un constant degoteig de baixes en el sector, degut a la jubilació dels titulars. La mitjana d'edat de persones inscrites al Cens Agrari de 2020 és de 64,86 anys. Aquest fet està provocant, també, l'abandonament dels cultius intensius hortícoles del regadiu, a favor de conreus menys exigents, però també menys rendibles econòmicament, com per exemple el de cereals d'hivern, així com la concentració progressiva de la gestió d'aquests terrenys.

La reculada del conreu d'horta, al seu torn, té com a conseqüència la pèrdua de la infraestructura històrica de reg de la Séquia. Alguns canals i regs particulars s'estan deixant de mantenir, i això provoca problemes al correcte pas de l'aigua; també s'estan eliminant marges i desnivellant camp per ampliar-los i poder-hi treballar amb maquinària grossa. Actualment, el regadiu està catalogat com a zona de protecció agrícola (clau 12.2) consideració que ha frenat en part l'expansió i pressió urbana, tot i que hi ha dues grans infraestructures que la travessen, leix transversal i l'autopista de Terrassa a Manresa (C-16).

Per altra banda, la industrialització de l'agricultura, així com l'existència de grans corporacions que produeixen aliments a escala mundial, dificulten cada vegada més la persistència de les explotacions agràries petites. Els pagesos veuen com els costos de les matèries primeres

augmenten alhora que el preu del producte agrari baixa, disminuint progressivament, doncs, la seva renda agrària. Tot això, té efectes en el territori, que veu com baixa la importància del sector primari i en conseqüència tota la feina de custòdia de territori que històricament han fet.

Al mateix temps, Manresa és una ciutat on hi ha diversos projectes comunitaris que treballen per revertir aquesta situació. La ciutat compta, per exemple, amb una escola de formació agrària ecològica pionera a Catalunya o projectes per augmentar el valor del producte agrari, com l'Obradora, espai de transformació alimentària que obrirà properament. Així mateix, en els darrers anys s'està treballant per augmentar el reconeixement social de l'agricultura i l'alimentació, enfortint la venda de proximitat i la diversificació de la producció cap a productes amb més valor afegit com l'agricultura ecològica o la transformació alimentària. Al pla de Bages, el sector de l'horta, del vi i de l'oli està exemplificant bé aquest canvi de paradigma.

1.2. Antecedents i estudis previs

Els estudis sobre la complexitat dels sistemes alimentaris en contextos urbans han proliferat de la mà d'organitzacions i institucions, públiques i privades, durant les dues darreres dècades (López i Álvarez, 2017). S'ha focalitzat l'atenció de l'alimentació en termes socials i ecològics, de manera que variables com la salut i el medi ambient, especialment durant la darrera dècada, centren la reflexió i el debat de les ciutats majoritàriament grans.

Aquestes anàlisis es nodreixen de marcs de reflexió provinents d'organitzacions i institucions que, a manera de directrius, tracen les línies estratègiques a seguir. Entre els nombrosos marcs de referència i xarxes que treballen sobre polítiques urbanes alimentàries sostenibles, cal destacar:

- El Pacte de Política Alimentària Urbana de Milà¹ (2015), una declaració acordada per més de dues-centes ciutats que recomana un marc de 37 accions i indicadors específics dividits en 6 blocs temàtics. És un protocol internacional signat l'any 2015 que pretén abordar qüestions relacionades amb l'alimentació a escala urbana i facilitar la col·laboració entre institucions i departaments per enfortir la participació de grups d'interès i donar suport a iniciatives de base.
- Marc de la FAO per a l'Agenda Alimentària Urbana (2019). Guia breu amb la finalitat de donar suport als governs local en matèria de polítiques alimentàries urbanes.
- El marc d'indicadors de sistemes alimentaris ciutat-regió (FAO), eina d'avaluació i planificació dissenyada per facilitar a les ciutats elements d'avaluació i seguiment amb la finalitat de desplegar estratègies d'ordenació i acció efectives.
- La xarxa internacional del C40, una xarxa de 40 grans ciutats que treballen el vincle urbà amb l'emergència climàtica i tenen un grup de treball sobre alimentació amb el qual s'intercanvien experiències i coneixements en l'àmbit de la transformació del sistema alimentari a les ciutats.
- La Red de Municipios por la Agroecología², a l'Estat espanyol. És una xarxa que agrupa 16 municipis per tal d'intercanviar experiències, coneixements, dades, informacions i projectes dels sistemes alimentaris d'entitats locals, per tal de visibilitzar polítiques alimentàries amb enfocament agroecològic, comunicació política cap a escales superiors i generació de recursos comuns. Han publicat nombrosos informes sobre polítiques alimentàries, tant generals com sectorials, i també realitzen moltes activitats de formació i intercanvi de coneixements. Existeixen xarxes que treballen de forma

¹ https://www.milanurbanfoodpolicypact.org/wp-content/uploads/2020/12/Milan-Urban-Food-Policy-Pact-and-Framework-for-Action_SPA.pdf

² <https://www.ciudadesagroecologicas.eu>

similar a altres països com ara la xarxa alemanya Biostädte³, Terres en villes⁴ a França o la Sustainable Food Cities Network Framework⁵.

També destaquen estudis realitzats en aquest marc com el Manual de posada en marxa de les polítiques alimentàries transformadores⁶ elaborat per CERAI en col·laboració amb la Fundació Entretantos (CERAI, 2020) o d'altres, que parteixen des de moviments socials o entitats lligades a l'agroecologia i que proposen polítiques alimentàries per ser implementades en diferents àmbits competencials com la «Carta par una sobirania alimentària des dels nostres municipis⁷» (REAS, 2014) o les «Mesures cap a la Sobirania Alimentària» (Aixequem la república, 2019), d'àmbit català.

Pel que fa a diagnòsis i plans d'acció de polítiques alimentàries urbanes de referència, destaquen, entre d'altres, les de Toronto⁸, Bristol⁹ o Cardiff¹⁰ en l'àmbit internacional i la de València en l'àmbit dels països catalans. A la recent publicada Guia pràctica per impulsar estratègies alimentàries locals «Alimentem Barcelona» (Callao et al., 2022), es subratllen 10 trets comuns de les estratègies alimentàries (Figura 1).

Aquests documents i d'altres generats per grups d'experts independents com l'IPES-Food que promou la transició cap a sistemes alimentaris més resilents s'alineen, al mateix temps als Objectius del Desenvolupament Sostenible (ODS), com a part de l'Agenda 2030. En concret s'emmarquen a les pautes de treball pels objectius de reduir la fam (ODS2), treball i creixement econòmic (ODS8), innovació (ODS9), reduir les desigualtats (ODS10), ciutats sostenibles (ODS11), producció i consum responsables (ODS12), canvi climàtic (ODS13) i ecosistemes terrestres (ODS15).

Pel que fa als estudis previs a l'entorn de Manresa utilitzats en aquesta diagnòsi, destaquen:

- Mapeig del sector agroalimentari de la comarca del Bages (Raiels, 2022). Els objectius de l'estudi van ser l'elaboració d'un mapa dels principals agents que configuren el sector agroalimentari de la comarca del Bages (incloent el sector primari i la transformació agroalimentària), fer una aproximació qualitativa a les necessitats, reptes i oportunitats que presenta aquest sector en conjunt i també sectorialment i apuntar una proposta de línies d'actuació que orienti possibles accions que donin resposta a les inquietuds i necessitats que hagi manifestat el sector per tal de poder-lo reforçar i fer-lo més estratègic i competitiu.
- Estratègia local pel dret a l'alimentació de l'Ajuntament de Manresa (2022). Els objectius principals de l'estratègia són analitzar les necessitats d'alimentació de la població i la seva cobertura amb els recursos existents al municipi i obrir un procés de reflexió amb professionals de diferents àrees municipals i entitats vinculades a projectes d'alimentació per definir una estratègia conjunta de garantia del dret a l'alimentació a persones en situació de vulnerabilitat.
- Conclusions de l'etapa de diagnòsi de la línia Agroecològica de la Comunitat Urbana de Manresa (2022).

³ <https://www.biostaedte.de/ueber-uns>,

<https://www.bzfe.de/nachhaltiger-konsum/netzwerke-bilden/bio-staedte/>

⁴ <https://terresenvilles.org/>

⁵ <https://www.sustainablefoodplaces.org/>. Veure també Moragues-Faus i Marceau (2019).

⁶ <https://cerai.org/politicas-alimentarias-transformadoras-manual-para-su-puesta-en-marcha/%20>

⁷ http://www.economiasolidaria.org/sites/default/files/CARTA_PER_UNA_SOBIRANIA_ALIMENTARIA.pdf

⁸ <https://www.toronto.ca/community-people/health-wellness-care/health-programs-advice/toronto-food-strategy/>

⁹ <https://democracy.bristol.gov.uk/documents/s70264/11b%20-%20One%20City%20Food%20Equality%20Strategy.pdf>

¹⁰ <https://www.cardiff.gov.uk/ENG/Your-Council/Have-your-say/Live-Consultations/city-wide-food-strategy/Pages/default.aspx>

Diagnosi tècnica del sistema alimentari de Manresa.

Projecte de promoció de la transició agroecològica a Manresa.

- Pla estratègic i operatiu 2022-2026 de la Xarxa de productes de la terra (Xarxa de productes de la terra, 2022).
- Diagnosi del sector agrari de Manresa. Treball final de Postgrau en Dinamització Local Agroecològica (Alsina, 2021).
- Revitalització del regadiu de Manresa (L'Era, 2016).
- Memòria del projecte de revitalització del regadiu de Manresa (L'Era, 2013).
- Pla de treball sector agrari – ramader, Annex 1 del Pla d'actuació Anella Verda 2011-2014 (Ajuntament de Manresa, 2011)
- Estat, ús i dinamització del regadiu de Manresa. (Aldomà, I. et al., 2010)

Figura 1: Característiques comunes de les estratègies alimentàries



Font: Callao et al., 2022.

2. Marc metodològic

2.1. Objectius i preguntes de recerca

Aquesta diagnosi tècnica s'insereix dins d'una proposta de treball per impulsar la Transició Agroecològica (TAe) a Manresa. Promoure la Transició Agroecològica vol dir transformar el sistema agroalimentari local per "desenvolupar sistemes alimentaris sostenibles, inclusivament, resilents, segurs i diversificats, per assegurar menjar sa i accessible en un marc d'acció basat en el dret humà a la salut i l'alimentació, amb la finalitat de reduir el malbaratament alimentari i preservar la biodiversitat i, al mateix temps, disminuir i adaptar-se als efectes dels canvis climàtics" (El Pacte de Política Alimentària Urbana de Milà, 2015).

El present document és una diagnosi tècnica sobre l'estat actual del sistema alimentari de Manresa.

L'objectiu del mateix és conèixer com s'alimenta la ciutat a partir de l'anàlisi de les estructures i mecanismes que condicionen les pràctiques associades al sistema agroalimentari i establir un punt de referència per tal d'identificar àrees prioritàries d'acció i definir futures estratègies. Aquesta mirada s'ha fet des de l'aposta vers el desenvolupament de sistemes alimentaris sostenibles, inclusivament, resilents, segurs i diversificats d'acord amb els compromisos del Pacte de Milà.

Per assolir aquest objectiu, el procés de transició agroecològica parteix d'una diagnosi tècnica que respon a les següents preguntes de recerca:

- Qui alimenta la ciutat de Manresa i des d'on ve el menjar? Com arriba a la ciutat?
- Com es processa i transforma el menjar? Qui i a través de quins canals el distribueix i comercialitza?
- Quin paper juga Manresa com a node en el sistema alimentari de la comarca?
- Quines pràctiques alimentàries es donen? Qui en forma part i quin paper hi té?
- Quines xarxes i infraestructures trobem a la ciutat relacionades amb el sistema alimentari?
- Quina és la governança en els diferents nodes del sistema alimentari? Quin paper desenvolupen i quines accions s'han fet des dels diferents actors (des de l'administració pública al sector privat o les iniciatives comunitàries)?
- Quins efectes té el sistema alimentari de Manresa en qüestions com la justícia i pobresa alimentària, la salut o la crisi climàtica?
- Quines són les àrees prioritàries d'acció per avançar en la transició agroecològica?

Per portar-ho a terme, aquesta diagnosi tècnica està organitzada de la següent manera. En primer lloc, la introducció posa en context Manresa des del punt de vista de la població i el territori i l'economia i la societat. Seguidament, es descriu l'enfocament i marc metodològic. Posteriorment, l'informe analitza com s'alimenta la ciutat amb una perspectiva sistèmica que inclou set sectors o components: a) la producció; b) la transformació i processament d'aliments;

c) distribució i logística, d) espais de comercialització i abastiment, e) restauració col·lectiva; d) dret a l'alimentació i e) recerca, formació i dinamització agroecològica¹¹.

Per cadascú d'aquests sectors l'informe destaca uns punts clau de cada sector per la TAe del sistema alimentari de Manresa. Al mateix temps, l'informe inclou una anàlisi DAFO per cada sector. Es tracta d'un estudi de la situació per mitjà d'una matriu quadrada, que ens permet avaluar tant els aspectes positius del sector (Fortaleses i Oportunitats) com els negatius (Debilitats i Amenaces), i tant les seves característiques internes (Debilitats i Fortaleses) com la seva situació externa (Amenaces i Oportunitats) (Gil, 1998). Posteriorment, es presenta un mapa d'actors del sistema alimentari de la ciutat i un mapa d'infraestructures. En aquest sentit, és crucial entendre i aprofitar les interconnexions entre els diferents sectors, activitats i actors per crear canvis, al mateix temps que cal analitzar bé el context a nivell d'infraestructures, geogràfic, polític i socioeconòmic. Finalment es presenta la bibliografia i annexos.

Al llarg de tota la diagnosi, es posa especial rellevància a l'anàlisi de xarxes, projectes i estructures enfocades en avançar cap a la transició agroecològica i la consecució d'una alimentació més justa i sostenible. Aquestes iniciatives són centrals per apostar per sistemes alimentaris més participatius i que abordin les desigualtats de poder que actualment es generen.

2.2. Planificació i disseny metodològic

Per complir aquests objectius s'ha seguit la metodologia de la Dinamització Local Agroecològica (en endavant, DLAe). És a dir, es tracta de posar en marxa un procés ampli i transversal de participació ciutadana, estructurat en diverses fases de treball, per a que siguin els propis agents del territori els que identifiquin els reptes als que cal fer front i les línies de treball que cal engegar per promoure la Transició Agroecològica de Manresa.

La DLAe és una estratègia innovadora de desenvolupament local; una proposta pràctica d'intervenció en el territori orientada a promoure la sostenibilitat, l'equitat i la justícia en els sistemes alimentaris i les comunitats locals. L'objectiu central dels projectes de DLAe és, doncs, posar en marxa en l'àmbit local processos de transició agroecològica: iniciatives orientades a promoure la transició econòmica, social, ambiental i cultural dels sistemes agroalimentaris i les comunitats locals vers la sostenibilitat ambiental, la salut comunitària, la justícia social i l'economia solidària.

Per tal de dissenyar i implementar processos locals de transició agroecològica, per mitjà de la DLAe tractem de mobilitzar tots els actors, els recursos i les capacitats endògenes de les comunitats locals. Posem al centre de les estratègies de desenvolupament local la necessitat de construir xarxes alimentàries locals que es basin en la reactivació de la producció agropecuària. Amb aquest procés es vol reforçar la capacitat que tenen les comunitats locals per decidir com i amb quina finalitat es gestionen alguns dels béns comuns més bàsics, com ara la terra, les llavors, la biodiversitat, la matèria orgànica o l'aigua, i en última instància, de garantir el dret a l'alimentació.

Les activitats agropecuàries han de jugar un paper clau en la promoció de la sostenibilitat ecològica, econòmica i social dels sistemes alimentaris i les comunitats locals, i en la conservació del paisatge i els serveis ambientals que els ecosistemes brinden a la societat. Conseqüentment, des de la perspectiva de la DLAe el sector primari ha de ser un dels principals protagonistes dels processos de transició agroecològica. El protagonisme recau a la

¹¹ És important assenyalar que tot i que aquests components es representen com una cadena, alguns aspectes no són necessàriament seqüencials. Per exemple, la importació de matèries primeres és un pas previ, en molts casos a l'etapa de producció tal com l'hem conceptualitzat en el present informe en el cas de determinats aliments (per exemple, la producció de carn és fortament dependent d'aquestes importacions). Així mateix, la recerca, formació i dinamització agroecològica és un element transversal, així com també ho és el malbaratament alimentari o les accions de reaprofitament.

pagesia, però té en compte tots aquells que participen del sistema alimentari, la valorització del coneixement ecològic tradicional i l'enfortiment dels circuits curts de comercialització, entre d'altres. Atès els grans reptes que afronta el sector primari, des de la perspectiva de la DLAE considerem que per promoure la transició agroecològica en l'àmbit local és fonamental tractar d'implicar no només la pagesia, sinó també la resta d'agents que conformen els sistemes alimentaris i les comunitats locals per tal d'aprofundir en l'anàlisi dels reptes i dissenyar les accions per superar-los.

El disseny metodològic de la diagnosi tècnica ha estat dividit en 4 etapes o fases:

1. Recopilació i revisió bibliogràfica: recollida de dades estadístiques, bibliografia (articles, informes, articles de premsa, plans estratègics d'actuació política i webs).
2. Tractament de dades estadístiques i geogràfiques.
3. Entrevistes semiestructurades.
4. Redacció del document, i disseny i elaboració de les infografies i documentació gràfica.

El disseny metodològic dona com a resultat un estudi mixt quantitatiu-qualitatiu. Per a la seva elaboració s'han utilitzat un gran volum de dades bibliogràfiques provinents de diferents fonts. En gran part s'han recollit dades a partir de documents oficials, informes publicats per l'administració pública local, observatoris i per altres entitats empresarials o moviments socials. També s'han obtingut dades a través del servei d'estadística de l'Ajuntament de Manresa i s'han complementat amb el rastreig de pàgines web especialitzades o oficials. Aquestes estadístiques i informes s'han complementat amb articles científics, de la premsa especialitzada o generalista, així com amb tesis doctorals o de màster o altres treballs acadèmics que recullen dades addicionals. Totes les fonts consultades es detallen al document.

Per altra banda, s'han realitzat entrevistes semiestructurades per tal de complementar, puntualitzar i contextualitzar algunes de les dades secundàries, i per completar la diagnosi del sector primari de la qual ja es disposava (Alsina, 2021). El llistat d'agents vinculats al sistema alimentari local a entrevistar es va obtenir a partir d'informació facilitada per l'Ajuntament i les pròpies persones entrevistades, amb la metodologia de "bola de neu", procurant que la mostra fos representativa dels diferents subsectors i la diversitat de perfils presents a Manresa.

En total s'han realitzat entrevistes a 22 professionals i societat civil organitzada vinculades a 24 organitzacions o projectes dins del sistema agroalimentari manresà¹². El perfil de la mostra entrevistada inclou 11 dones i 11 homes. De les 22 persones entrevistades, 3 eren perfils relacionats directament amb el sector productiu, 2 dels quals eren part d'una associació de productors amés de tenir la seva explotació, 1 a producció i recerca, 4 estaven vinculades al sector de la transformació i processat d'aliments, 1 a la distribució i logística, 3 a espais de comercialització i abastiment, 2 a dret a l'alimentació, 1 a la restauració, 6 a recerca, formació i difusió del sistema agroalimentari i dinamització agroecològica, 2 a dinamització, formació i difusió i 3 (en una entrevista grupal) a una entitat de societat civil organitzada. Les dades de les entrevistes poden trobar-se a la següent Taula 1.

¹² Dues de les persones entrevistades han fet l'entrevista com a veu de dues entitats diferents.

Diagnosi tècnica del sistema alimentari de Manresa.

Projecte de promoció de la transició agroecològica a Manresa.

Taula 1: Entrevistes realitzades per la diagnosi tècnica, 2022

Entitat	Càrrec	Àmbit /sector	Data entr.
XaSACC	Tècnica	Dinamització, formació i difusió	26/08/22
D.O. Pla del Bages	Secretària tècnica	Producció	09/09/22
Supercoop	Membre del grupo motor	Espais de comercialització i abastiment	09/09/22
L'Obradora	Membre del grup motor	Transformació i processat d'aliments	09/09/22
Anella Verda	Tècnica	Dinamització, formació i difusió	14/09/22
Fundació d'aigües de Manresa i Junta de la Séquia	Directora	Recerca, formació i difusió	14/09/22
Comunalitats de Manresa	Coordinador	Recerca, formació i difusió, societat civil organitzada	21/09/22
Escola Agrària de Manresa	Membre	Recerca, formació i difusió	21/09/22
L'Era	Coordinadora	Recerca, formació i difusió	21/09/22
Taula de l'oli del Bages i Obaga de l'Agneta	Membre i productor	Producció	11/10/22
GEST!	Membres	Societat civil organitzada	11/10/22
ADV Comarcal del Bages	Tècnic	Producció i recerca	14/10/22
Serveis socials de l'Ajuntament de Manresa	Cap de secció	Dret a l'alimentació	25/10/22
Horts de La Culla i Camins de la Séquia	Tècnic	Dret a l'alimentació	25/10/22
Celler Coop. de Salelles, SCCL	Gerent	Transformació i proc, d'aliments	08/11/22
Rebost del Bages	Tècnica	Recerca, formació i difusió	09/11/22
Unió de Pagesos i Cal Taberner del Suanya	Membre i productor	Producció	09/11/22
Mercats municipals de l'Ajuntament de Manresa	Tècnica	Espais de comercialització i abastiment	14/11/22
Agropecuària Catalana SCCL	Gerent	Transformació i proc. aliments	16/11/22
Farinera Albareda	Gerent	Transformació i proc. aliments	16/11/22
Bages Impuls! i Mas de la Sala	Membre	Restauració col·lectiva	15/12/22
Ateneu Cooperatiu de Catalunya Central	Tècnica	Recerca, formació i difusió	28/12/22
MengemBages	Gerent	Distribució i logística	28/12/22
Fires i mercats de l'Ajuntament de Manresa	Tècnic	Espais de comercialització i abastiment	30/01/22

3. Diagnosi del sistema alimentari de Manresa amb mirada sectorial



3.1. Producció

3.1.1. PAGESIA, usos del sòl, superfícies agràries i tipus de conreu

3.1.1.1. PAGESIA: persones treballadores i perceptores de la PAC

Pel que fa a les afiliacions, al setembre de 2022 hi havia 40 persones a Manresa que cotitzaven al règim general al sector de l'agricultura i 80 que ho feien al règim d'autònoms. L'atur registrat pel sector de l'agricultura a Manresa va ser de 79 persones l'any 2021 (mitjana anual).

Pel que fa als caps d'explotació, segons dades del Cens Agrari l'any 2020, la distribució per edats es pot observar a la Taula 2. La mitjana d'edat dels caps d'explotació és de 64,86 anys (una mica més envellida pel cas de les dones (69,88 anys de mitjana) que pel cas dels homes caps d'explotació (63,53 anys)). Això significa que el 73% els caps d'explotació estaran en edat de jubilació en els pròxims 10 anys (mentre que a Catalunya ho faran el 66,5% i a l'Estat espanyol el 66,9%). El 21% de les persones caps d'explotació són dones a Manresa, percentatge per sota de la mitjana catalana (23,9%) i de l'Estat espanyol (28,6%).

Taula 2: Número i distribució dels caps d'explotació per franja d'edat i sexe, 2020

	<25 anys	25 a 34 anys	35 a 44 anys	44 a 54 anys	55 a 64 anys	65 anys o més	TOTES EDATS
Homes	0	0	4	15	16	29	64
Dones	0	1	1	1	3	11	17
TOTAL	0	1	5	16	19	40	81

Font: Elaboració pròpia a partir del Cens Agrari 2020 (Idescat, 2022).

A l'any 2021 hi va haver 190 beneficiaris de la DUN, amb una mitjana d'ingrés de 5.883 € per declaració. Els 5 declarants amb més ingressos són el Centre de Capacitació Agrària de Manresa, la SAT CIPA SL, José Antonio Cruz Garcia, el Consell Regulador de la D.O. Pla de Bages i la Granja Colomé SL. A la part baixa de la taula, petits propietaris de terrenys agrícoles,

que no es dediquen professionalment a l'activitat agrària. El 81,58% cobren menys de 10.000 € i el 30,5% cobra menys de 1.000 € (Taula 3).

Taula 3: Número de beneficiaris de la DUN per tram d'ajut i percentatge respecte al total, 2021

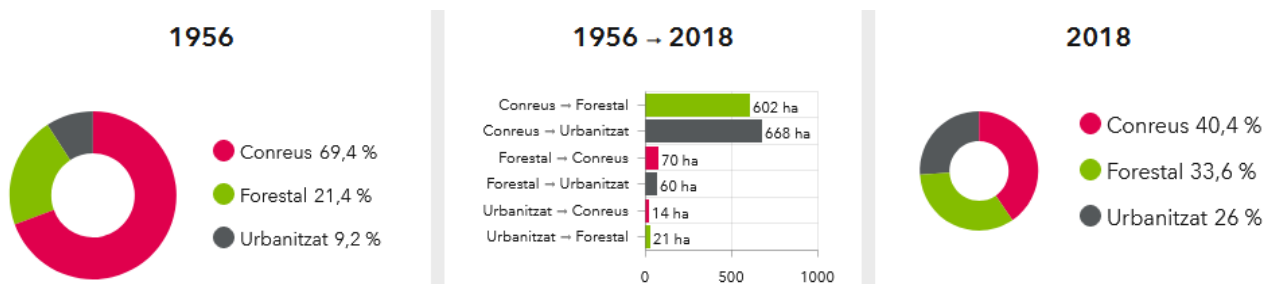
	Més de 50.000€	50.000 a 40.001€	40.000 a 30.001€	30.000 a 20.001€	20.000 a 10.001€	Menys de 10.000 €	TOTAL
Núm beneficiaris	1	2	5	6	21	155	190
% del total	0,5%	1,05%	2,63%	3,16%	11,05%	81,58%	100,00%

Font: Elaboració pròpia a partir de FEGA (2022).

3.1.1.2. Superfícies agràries i usos del sòl

La superfície de terra agrícola permanent del municipi és de 1.104 ha., de les quals 1.075 ha. són terres llaurades i la resta, 29 ha., són pastures permanents. Segons dades de la DIBA (2018), el principal ús del sòl del municipi de Manresa continua sent els conreus (40,4%), seguit del forestal (33,6%) mentre que el sòl urbanitzat ocupa el 26%. Malgrat que els conreus continuen tenint un pes molt important, des del 1956 fins a 2018 es van perdre 1.195 ha. (19,28 ha de conreu anuals), que han passat a ser sòl urbanitzat o forestal (Figura 2).

Figura 2: Canvis en els usos del sòl a Manresa, 1956-2018



Font: BCN Smart Rural, 2018.

Aquesta pèrdua de sòl agrari és una de les causes principals de la baixa capacitat d'autosuficiència alimentària a Manresa. Segons dades de la DIBA (2021), la ciutat tenia al 2021 un 6,4% d'autosuficiència alimentària, amb terres agràries que podrien alimentar prop de 5.000 persones quan la ciutat ja superava els 78.200 habitants.

Pel que fa a l'estructura parcel·lària, hi ha diferències entre l'àmbit de regadiu i de secà. En el regadiu, existeixen parcel·les molt petites, de 0,40 ha de mitjana, i en el 90% menors a 1 Ha. En el secà, les parcel·les són una mica majors, de 1 a 5 ha de mitjana.

No ha estat possible fer una diagnosi separada del sector agrícola del secà i el regadiu, perquè les dades estan agrupades al ser del mateix municipi. Existeixen cultius de secà al regadiu, i algunes de les granges del municipi estan dins de l'espai del regadiu. Tot i que la problemàtica del secà i el regadiu és semblant en algunes coses, l'eix patrimonial té més presència en el regadiu, ja que està regat per una séquia del segle XIV i disposa de moltes infraestructures antigues. I possiblement, algunes de les solucions que poden aportar-se, seran lleugerament diferents.

Si analitzem les principals dedicacions del sòl agrari, trobem que la majoria de la terra és sòl llaurat, seguida dels cultius llenyosos i pastures permanents. Els horts per consum propi, al final del llistat, ocupen el 0,05% de la superfície agrícola (Taula 4).

Taula 4: Dedicació de la terra agrícola a Manresa, 2020

	Ha.	Núm explotacions	% ha.
Terra llaurable	946.3	78	86.00%
Cultius llenyosos	127.63	40	11.60%
Pastures permanents	28.74	7	2.60%
Hivernacles	0.8	5	0.07%
Horts per consum propi	0.53	24	0.05%
TOTAL SAU	1104	81	100

Font: Elaboració pròpia a partir del Cens Agrari 2020 (INE, 2022).

3.1.1.3. Tipus de cultiu o explotació agrícola

Les terres llaurades estan destinades principalment a cereals per a gra amb 710 ha. dedicades a aquest cultiu, un 64% de la superfície total llaurada, seguit dels altres cultius herbacis que ocupen 163 ha., el 15%. En tercer lloc, hi ha la vinya amb 77 ha. cultivades, el 7% (Taula 5).

Taula 5: Tipus de cultiu (ha.) i nombre d'explotacions, 2020

	ha.	Núm.. explotacions	% ha.
Cereals per a gra (inclou llavors per a sembra)	710	68	64,31%
Ordi	371	50	33,6%
Blat tou i espelta	204	35	18,48%
Civada i barreja de cereals de primavera	132	27	11,96%
Altres cereals per a gra	3	1	0,27%
Sègol i altres cereals d'hivern	<1	1	-
Sorgo	<1	1	-
Altres cultius herbacis (sense cereals per a gra)	163	98	14,76%
Cigrons, mongetes seques, llenties i altres	65	19	5,89%
Conreus collits en verd	49	18	4,44%
Arrels i tubercles	8	23	0,72%
Conreus industrials	20	5	1,81%
Hortalisses melons i maduixes	21	33	1,9%
Guaret	73	29	6,61%
Cultius llenyosos	128	40	11,59%
Vinya	77	12	6,97%
Olivera	33	23	2,99%
Fruiters de fruites seques	10	19	0,91%

	ha.	Núm.. explotacions	% ha.
Fruiters originaris de climes temperats, pinyol	2	7	0,18%
Vivers (excepte arbres de Nadal)	4	1	0,36%
Terres per a pastures permanents	29	7	2,63%
Altres superfícies no sembrades, utilitzades per a pastures (deveses, erms, matollar,...). Pastures extensives	27	5	2,45%
Prats i pastures permanents i pastures intensives (més de 5 anys)	2	3	0,18%
Hivernacles	1	5	0,09%
Hortalisses, inclosos melons i maduixes	1	5	0,09%
Horts per a consum propi	1	24	0,09%
TOTAL SAU	1104	81	100

Font: Elaboració pròpia a partir del Cens Agrari 2020 (Idescat, 2022).

3.1.1.4. Ramaderia

En el terreny de la ramaderia segons les dades del Cens Agrari de 2020, destaca l'activitat d'engreix de pollastres, amb 170.635 caps, repartits en 7 granges. També hi ha 6 explotacions de gallines ponedores, amb 224 caps. L'única explotació que fa ramaderia ecològica és una granja amb 600 pollastres d'engreix. L'engreix de porcs ocupa 9 granges que tenen en total 7.579 animals. En el camp del boví existeixen 6 explotacions amb 947 caps. Pel que fa a l'oví, hi ha 4 explotacions de 216 caps. Pel cabrum, 3 granges de reproducció per a la producció de carn i reposició, amb 90 caps. Pel que fa als cavalls, hi ha un total de 6 explotacions amb 23 animals. I finalment 3 explotacions de conilles mare amb 16 caps.

3.1.2. Agricultura i ramaderia ecològica

Segons dades del Consell Català de la Producció Agrària Ecològica (CCPAE) a 31 de desembre de 2021 hi havia a Manresa 16 operadors en producció ecològica certificats, dels quals 1 productor d'hortalisses, 3 productors/es de cereals i lleguminoses per a gra, 2 cellers i 2 vinyes, 1 ramader de pollastres de carn i gallines ponedores, 1 productor de llet, formatge i/o derivats làctics, 1 productor de productes per a alimentació animal, 1 operador de manipulació, envasament i/o transformació de grans, 1 d'envasament i/o etiquetatge de productes alimentaris, 2 comercialitzadores i/o distribuïdores i 1 sense categoria (CCPAE, 2021).

Al Cens Agrari del 2020 podem distingir el tipus de producció amb més detall dins de l'agricultura ecològica, entre els quals destaquen el cultiu de cereals i vinya de raïm per vinificació (Taula 6).

Taula 6: Principals tipus de cultiu (ha.), nombre d'explotacions d'agricultura ecològica, i percentatges sobre el total del cultiu, sobre el total de cultiu ecològic i sobre el total d'ha conreades 2020

	Ha	Núm. exp.	% ha eco sobre el total del cultiu	% ha del cultiu sobre el total eco	% ha total
Cereals per a gra (inclou llavors per a sembra)	74	5	10,42%	43,53%	6,70%
Blat tou i espelta	10	2	4,9%	5,88%	0,90%
Altres cereals per a gra	64	5	12,64%	37,65%	5,80%
Lleguminoses i proteaginoses seques per a gra	1	1	1,53%	0,60%	0,10%
Arrels i tubercles. Patata (inclosa de sembra)	<1	1	--	<0,5%	<0,1%
Conreus recollits en verd	1	2	2,04%	0,60%	0,10%
Farratges verds plurianuals	1	2	2,04%	0,60%	0,10%
Lleguminoses recollides en verd	<1	1	--	<0,5%	<0,1%
Hortalisses, melons i maduixes	3	3	13,29%	1,76%	0,27%
Resta de conreus herbacis (inclosos guarets)	1	3	2,04%	0,60%	0,10%
Fruïters i baies (excepte cítrics, vinya i maduixes)	<1	1	--	<0,5%	<0,1%
Vinya (raïm de vinificació)	68	4	88,31%	40,00%	6,16%
Olivera	21	4	63,64%	12,35%	1,90%
Prats permanents. Pastures intensives	<1	1	--	<0,5%	<0,1%
Hortalisses, melons i maduixes en hivernacle	<1	1	--	<0,5%	<0,1%
TOTAL AGRICULTURA ECOLÒGICA	170	9	15,40%	100,00%	15,40%
Certificada	125	8	11,30%	73,53%	11,30%
En període de conversió	45	4	4,08%	26,47%	4,08%

Font: Elaboració pròpia a partir del Cens Agrari 2020 (Idescat, 2022).

Hi ha 5 agricultors certificats en producció ecològica de cereals. Entre ells, cultiven una superfície de 74 ha de cereal ecològic, bàsicament civada. Això representa un 6,7% de les hectàrees de cereal cultivades i un 43,53% de les ha cultivades en ecològic.

Hi ha 3 ha d'horta, melons i maduixes amb certificat ecològic. La resta de productors professionals estan agrupats a través de l'Agrupació de Defensa Vegetal (ADV)¹³ i fan pràctiques d'agricultura cada cop més sostenibles (Alsina, 2021), però no estan certificats com a ecològics. Els productors de l'horta venen majoritàriament a través de circuits curts de comercialització: mercats, cistelles, cooperatives de consum, fruïteries,... i recorren a la venda a magatzems de distribució només quan han de col·locar excedent (Alsina, 2021). En secà comença a tenir un pes interessant, també, el cultiu de vinya i olivera. Els cellers locals estan sota la DO Pla de Bages, i apart de produir vi, fan olis de varietats autòctones, com la corbella o la vera, de gran qualitat. Hi ha 21 ha d'oliveres ecològiques (més del 63% del total d'oliveres) i 68 ha de vinya ecològica certificada, que representen més del 88% del total d'ha dedicades a vinya a Manresa.

¹³ L'Agrupació de Defensa Vegetal del Bages té 7 socis que fan horta variada (amb molta diversitat de cultius) i de temporada menys un, que fa mongeta del ganxet. Dels 7 socis, 5 estan a Manresa.

Diagnosi tècnica del sistema alimentari de Manresa.

Projecte de promoció de la transició agroecològica a Manresa.

Pel que fa a la ramaderia ecològica, el Cens Agrari només recull una explotació d'aviram, de pollastres d'engreix amb 600 caps.

3.1.3. Agricultura urbana

Des de la línia agroecològica de la Comunalitat Urbana de Manresa (2022) s'ha realitzat una diagnosi dels projectes ja existents a la ciutat en aquest àmbit, la qual ha recollit els projectes d'horts socials i comunitaris. A aquesta informació s'han afegit els horts municipals, per tal de tenir una fotografia completa dels 10 horts urbans de Manresa (Taula 7). La diagnosi feta per la Comunalitat de Manresa (2022) ha estat utilitzada, juntament amb altres fonts secundàries¹⁴, i la informació recollida a les entrevistes, com a base d'aquesta secció.

¹⁴ Des dels horts de la Culla s'està desenvolupant un informe d'avaluació que pot aportar nova informació. A data de finalització d'aquest informe encara no ha estat publicat.

Taula 7: Horts urbans de Manresa, 2022

Nom de l'hort	Tipus	Adreça	Barri	Parcel·les	Producció	Accés
Hort d'en Jaume	Collectiu /Comunitari	C/ del Peix, 16-18	Les Escodines	1 única parcel·la, 1200 m ²	Ecològica. Horta, fruiters i oliveres	Obert de forma informal - no concurrència pública, es basa molt en la confiança i amiatat amb gent que participa. Gratuït.
Horts de La Culla	Comunitari	C/ de la Culla, s/n	La Balconada	16 parcel·les d'entre 80 i 160 m ² , 6.800 m ² en total	Ecològica	Concurrència oberta amb llista d'espera i derivacions de serveis socials, 30-60 €/any
Horts de Les Escodines	Comunitari	Passatge de Puig, s/n	Les Escodines	45 parcel·les, 7.700 m ² aprox.	Ecològica	Concurrència oberta amb llista d'espera i derivacions de serveis socials. Gratuït.
Hort La Corretjola	Comunitari	Passatge de Cecchini, 9	Poblenou	1 única parcel·la, 970 m ²	Ecològica. Horta	Assemblea oberta. Gratuït.
Hort de La Guia	Comunitari	C/ de la Guia, s/n	Guia - Sta. Caterina - Oller	1 única parcel·la, 280 m ²	Ecològica	Obert de forma informal - no concurrència pública. Gratuït.
Horts de Càritas	Social	C/Alcalde Joan Selves	Ctra. Santpedor	1 única parcel·la, 4.350 m ²	Ecològica	Càritas, Gratuït.
Horts de la Pirelli	Social	Avinguda de la Pirelli, 76	Farreres - Suanya - Pirelli	16 parcel·les individuals i 8 comunitàries, 10.000 m ²	Ecològica	Serveis socials, presons, beneficis a la comunitat, fundació Convent, banc dels aliments, Càritas, etc.
Horts Inspiració	Social / Comunitari	C/ de Talamanca, 5-7	Barri Antic	8 parcel·les i 1.900 m ² (infraestructures al convent, ex. obrador)	Ecològica	Serveis socials i Càritas, i obert a voluntaris. Una petita part de la producció es dona com a pagament a les monges
Horts del Xup	Municipal	C/Pare Ignasi Puig	Xup	49 parcel·les d'entre 120 i 150 m ²	Prohibit l'ús de productes tòxics	Concurrència pública; serveis socials. Gratuït
Horts del Poal	Municipal	Mas Terròs, El Poal	Mas Terròs (El Poal)	23 parcel·les d'entre 170 i 350 m ²	Prohibit l'ús de productes tòxics	Concurrència pública; serveis socials. Gratuït

Font: Elaboració pròpia a partir d'Ajuntament de Manresa (2022b), Comunalitat Urbana de Manresa (2022) i entrevistes.

Els horts municipals són gestionats pel servei de Medi Ambient i Sostenibilitat de l'Ajuntament de Manresa. Ara per ara, no compten amb un model comunitari de governança. Per l'altre costat, alguns dels horts comunitaris es troben aturats o amb baix moviment per falta de persones implicades. Altres horts que funcionen bé, ho fan amb una o més persones responsables de l'espai i de resoldre les necessitats de les hortolanes, fet que en disminueix el caràcter comunitari de la seva gestió. També hi ha problemes de convivència lleus en algun cas. A nivell tècnic la gestió de l'aigua i el reg, per una banda, i la qualitat dels sòls, per una altra, són dues problemàtiques transversals. També ho és la falta de coneixements tècnics en el maneig dels cultius en horta ecològica, així com en l'elaboració de compostatge. Si parlem de l'accessibilitat a aquests horts podem veure limitacions vinculades fonamentalment als requeriments administratius excloents, en el cas dels horts municipals, i la naturalesa complexa de les xarxes socials informals.

Adicionalment, Càritas vol impulsar uns nous horts comunitaris a Can Costafreda, un espai cedit per l'Ajuntament de Manresa. Es tracta de dos camps cedits en un primer terme pel bisbat d'aproximadament 1200 m² i 800 m², els quals tenen un bon accés al reg de la Séquia (només una comporta per obrir). La intenció és que siguin cultivats per persones vinculades a Càritas que ja han fet el cicle formatiu d'horta, i amb gent del veïnat, amb una zona extensa parcel·lada i una zona més reduïda de cultiu comunitari. El projecte de Càritas inclou una línia de formació i inserció laboral que desenvolupen en col·laboració al Servei Local d'Ocupació de l'Ajuntament de Manresa (des de desembre de 2021 s'anomena Agència de Desenvolupament Local ProManresa, i unifica els serveis d'ocupació, comerç, emprenedoria i empresa). Duen a terme formacions tècniques de caràcter agrari, principalment en «Auxiliar de producció i comercialització de productes hortícoles», i «Polivalència en el peonatge agrari», on es treballa el maneig de petita maquinària agrícola i forestal, la reconstrucció de marges de pedra seca, i la poda de fruiters. Inclosos en l'Àrea laboral de l'entitat, treballen conjuntament per desenvolupar un itinerari personal amb la persona participant per facilitar la seva inserció laboral en el propi sector o en altres. De forma puntual, generen projectes d'inserció en col·laboració amb empreses del sector agrari i paisatgístic.

Des de la Comunalitat de Manresa s'ha potenciat la creació de la Xarxa d'Horts Socials i Comunitaris de Manresa (XaHSiC), com a espai de coordinació entre els horts socials i comunitaris per a ajudar-se mútuament en alguns objectius, compartir coneixements i recursos i ampliar la comunitat agroecològica al voltant d'aquesta pràctica. Des d'aquesta xarxa s'organitzen formacions tècniques i socials, jornades de treball, compres i lloguers col·lectives de maquinària, adobs o fems, o l'elaboració conjunta de productes de l'hort, entre altres activitats.

Aquests projectes d'agricultura urbana no poden ser mesurats només en termes productius, sinó que hem de considerar-los com espais de socialització, creació i resistència comunitària on s'amplia l'espectre de formes de viure a la ciutat i de produir aliments, qüestionant des de la pràctica el sistema agroalimentari de la ciutat (López i Tendero, 2013).

3.1.4. Punts clau i DAFO per la TAe del sector de la producció a Manresa

La situació general de la producció agroalimentària manresana queda resumida en forma de punts claus i analitzada com debilitats, amenaces, fortaleses i oportunitats, en la següent matriu DAFO (Taula 8).

Punts clau del sector de la producció a Manresa:

- A Manresa, el setembre de 2022 hi havia 40 persones que cotitzaven al règim general al sector de l'agricultura i 80 que ho feien al règim d'autònoms. Es tracta, no obstant, d'un sector força envellit (la mitjana d'edat dels caps d'explotació és de 64,86. Això significa que el 73% els caps d'explotació estaran en edat de jubilació en el propers 10 anys).
- El 21% de les persones caps d'explotació són dones a Manresa, percentatge per sota de la mitjana catalana (23,9%) i de l'Estat espanyol (28,6%).
- L'any 2021 hi va haver 190 beneficiaris de la DUN, amb una mitjana d'ingrés de 5.883 € per declaració, malgrat que el 35% cobren menys de 1.000 €.
- Les terres llaurades estan destinades principalment a cereals per a gra amb 710 ha. dedicades a aquest cultiu, un 64% de la superfície total llaurada, seguit dels altres cultius herbacis que ocupen 163 ha., el 15%. En tercer lloc hi ha la vinya amb 77 ha. cultivades, el 7% de les terres llaurades. Pel que fa a la ramaderia, destaca l'engreix de pollastres, amb 7 granges (una d'elles en ecològic).
- Segons dades de la DIBA, el sòl agrari actual només garanteix un 6,5% de l'autosuficiència alimentària, tenint en compte les terres disponibles i la població de la ciutat.
- Hi ha 17 operadors en producció ecològica certificats, dels quals 8 són productores agrícoles. En percentatge sobre la producció total, destaca especialment la producció ecològica de cereals i la vinya. A més, hi ha 1 ramader de pollastres, 2 cellers, 1 elaborador de condiments i 1 de preparats carnis i 4 es dediquen a la comercialització i/o distribució. Cal destacar una demanda i sensibilització creixent favorable als productes ecològics i de proximitat.
- Hi ha 10 espais d'horts urbans, entre horts socials, comunitaris i municipals, que malgrat les dificultats de participació i formació, estan treballant en la seva coordinació. Cal posar èmfasi en la seva dimensió social i de sensibilització a més del seu aspecte productiu.

Taula 8: Anàlisi DAFO del sector de la producció





3.2. Indústria alimentària: transformació i processament d'aliments

La indústria alimentària del Bages factura un 1,92% del total de la indústria alimentària catalana, si bé, per una altra banda, n'ocupa el 2,25% dels treballadors. La gran majoria de la facturació correspon al segment de productes carnis (prop del 81% el total), seguit de la indústria de farina o fleques, plats preparats i cafè i/o cacau. (Raiels, 2022).

3.2.1. Producció de pinsos, productes carnis i escorxadors

La indústria càrnia del Bages representa el 80% de facturació respecte al total de la indústria alimentària, mentre que a Catalunya aquesta xifra disminueix fins al 30%. Aquest fet és deu a la importància econòmica dels 3 escorxadors de la comarca. Amb una facturació de 331 milions d'euros en 2020, només aquestes tres empreses facturen el 87% del sector carni a la comarca. El sector carni del Bages representa un 5% de la facturació catalana. Si es fa el càlcul sense tenir en compte els escorxadors, el sector carni equivaldria a un 36% del volum de negoci a la comarca (Raiels, 2022). A pesar de les importants xifres, el sector s'enfronta a un mercat global amb un alt grau de competència, i amb poca capacitat d'influència en la política agrària. La manca de xarxa i organització del sector és igualment un factor clau.

A nivell de Manresa i entorn més proper, destaca l'existència de la Cooperativa de Salelles (Celler Cooperatiu de Salelles, SCCL), fundada en 1926 per viticultors de la zona. Avui en dia és una companyia puntera en la producció de pinsos ecològics, fabricats amb cereals que s'han d'importar de l'exterior per la manca de cereals d'origen ecològic en proximitat. Porten més de 20 anys fent pinso ecològic, el que els fa pioners i grans coneixedors en el sector. Actualment, el celler de la Cooperativa, que està dimensionat per una producció gran amb tines de 35.000 l i que va arribar a acollir 1.800.000 kg de verema en 1973 (Llorenç, 2001), està en desús i necessita reformes estructurals amb un cost elevat.

També destaca Agrocà (Agropecuària Catalana SCCL), una cooperativa de ramaders nascuda els anys 80 que compra molts dels cereals produïts a l'entorn de la Catalunya Central per fer pinso. Agrocà també ofereix als seus socis i clients, empreses ramaderes a Catalunya, altres productes i serveis com la comercialització dels productes carnis, assessoraments o productes veterinaris i tenen projectes d'innovació en col·laboració amb institucions de recerca i altres empreses del sector.

3.2.2. Empreses d'elaboració

Pel que fa al sector del vi, la comarca del Bages compta amb una denominació d'origen, la D.O. Pla de Bages. Es tracta de la segona D.O. més petita de Catalunya, creada l'any 1995, compta amb 28 anys de trajectòria i 17 cellers, majoritàriament petits i de tradició familiar, que ofereixen un alt valor afegit. Tres d'aquests cellers estan situats a Manresa: Collbaix-Celler el Molí, l'Heretat Oller del Mas i el Celler Cooperatiu de Salelles (malgrat que actualment no produeix vi). A diferència d'altres territoris, tots els cellers de la comarca són viticultors vinificadors, és a dir, tenen vinya pròpia i combinen la producció agrària amb l'activitat transformadora. A més, els cellers de Manresa també ofereixen activitats d'enoturisme, pel que s'inclouen també en el sector de serveis, enriquint la cadena de valor alimentària del sector. El sector vinícola del Bages té un gran potencial de transformació agroecològica, i podria acabar constituint la primera D.O. ecològica.

La Cooperativa de Salelles també havia produït oli des de la construcció del molí al 1943 fins al 1963, quan una glaçada va matar totes les oliveres de la comarca.

Adicionalment, destaca la presència a Manresa de la farinera Albareda, una companyia centenària amb una línia de producció de farines ecològiques que busquen la proximitat en els seus proveïdors sempre que és possible. Actualment, la situació de la indústria farinera amb un model productiu basat en el volum de venda i amb poc marge per repercutir pujades de costos és difícil donat la situació de pujada generalitzada dels costos i el relativament petit nínxol de mercat per farines i pans ecològics en el seu context.

A Manresa hi ha un productor de cervesa artesana, Cerveses Hoppit SCCL, que tot i no tenir fàbrica pròpia busquen fomentar el producte natural i proper i s'identifiquen com a producte de Manresa. Fan servir matèries primeres de proximitat tant com els és possible, per exemple comprant llúpul a un projecte experimental de cultiu de llúpul al Bages. Els seus productes estan inclosos en el Rebot Bages i al directori de Proper.

3.2.3. L'Obradora

L'Obradora és el primer d'obrador compartit d'horta, menjats preparats i càtering de Catalunya Central, i està situat al Mercat Municipal de Puigmercadal de Manresa. Té com a objectiu ser un equipament vertebrador per la pagesia i elaboradors de la Catalunya Central, per tal de poder transformar aliments i així poder créixer i diversificar la seva activitat. L'obrador té una superfície de 153,88 m² i està equipat amb la maquinària per a fer conserves, elaborats vegetals i caldos, entre altres. La presentació pública del projecte, que forma part de la Xarxa d'Obradors Compartits¹⁵, ha tingut lloc el passat 13 de desembre de 2022, tot i que segons algunes de les persones productores entrevistades encara es necessiten fer millores en les instal·lacions.

L'obrador ha de servir per donar sortida a excedents en certes èpoques (principalment estiu), evitar el malbaratament d'aliments, poder créixer i planificar nous cultius per transformar els productes i treure'n més valor afegit, poder tenir infraestructures pròpies properes i poder controlar el procés productiu, innovar en productes i formats, entre d'altres. També pot permetre explorar nous canals i formes de comercialització, i crear un mercat de producte local, saludable i de proximitat més ampli, dinamitzant l'economia del territori.

Aquest projecte va néixer en 2018 a partir d'una reivindicació de la pagesia del territori. Segons Pere Calafell, un dels pagesos involucrats en el projecte, "*aquí hi ha molt producte que es pot arribar a perdre i aquest obrador ens obre moltes possibilitats*", hi ha molts pagesos "*que s'havien buscat la vida amb obradors privats*" (ACN, 2021). Aquesta necessitat es va transformar en projecte des de la Xarxa per la Sobirania Alimentària de la Catalunya Central (XaSACC), on participen diferents organitzacions i institucions, entre les quals l'Ajuntament de Manresa és un dels tres municipis promotors. L'obrador ha tingut un cost de 165.000 €, i ha sigut finançat per diverses institucions, l'Ajuntament de Manresa ha aportat 85.000 €, ARCA 60.000 € i la Diputació de Barcelona, 20.000 €. Els ajuntaments de Navàs i Artés també han fet aportacions. A més, l'Obradora ha estat subvencionada pel projecte PECT BCN Smart Rural, projecte cofinançat pel Programa FEDER de Catalunya 2014-2020 i ha comptat amb el suport d'altres organismes com l'Ateneu Cooperatiu de la Catalunya Central. Fins ara el projecte manté una dependència econòmica de l'Ajuntament i de subvencions públiques, tot i que els pagesos i les pageses qui fan ús de l'obrador han pogut donar la seva opinió durant el procés de disseny participatiu, tant de la part tècnica de l'obrador com de la seva governança.

Actualment, l'equipament és gestionat en règim de concessió administrativa per la Cooperativa l'Obradora de la Catalunya Centra, cooperativa de consum sense ànim de lucre, constituïda formalment el mes de febrer de 2022. La cooperativa està formada per deu pagesos i elaboradors de la Catalunya Central; empreses petites agroecològiques i enfocades a la sobirania alimentària. La majoria de productes que s'utilitzaran per fer la transformació

¹⁵ <https://obradorscompartits.cat/?l=&lat=41.76517&lon=1.91711&zoom=8>

Diagnosi tècnica del sistema alimentari de Manresa.

Projecte de promoció de la transició agroecològica a Manresa.

alimentària provindran d'aquests productors, que estan situats a menys de 60 km de l'obrador (ARCA, 2022). La venda dels productes elaborats a l'Obradora els vendran els propis pagesos, però no es descarta crear la marca de l'obrador i que es puguin adquirir en supermercats, mercats o botigues de Manresa.

L'explotació de la infraestructura es planteja amb un sistema de lloguer de l'espai per hores per tal que els productors elaborin els seus productes, i amb la possibilitat d'un servei integral d'elaboració (maquila) per encàrrec dels productors. El projecte també contempla activitats complementàries de formació i difusió, testeig i/o assessorament. La cooperativa vol que l'espai sigui generi xarxa, font de nous projectes col·laboratius i de sensibilització vers a la sobirania alimentària al territori.

3.2.4. Punts clau i DAFO per la TAe de la indústria alimentària: transformació i processament d'aliments

La situació general de la transformació i processament d'aliments a Manresa queda recollida en forma de punts clau i sistematitzada com a debilitats, amenaces, forteses i oportunitats, en la següent matriu DAFO (Taula 9).

Punts clau del sector de la indústria alimentària:

- La indústria alimentària del Bages factura un 1,92% del total de la indústria alimentària catalana i n'ocupa el 2,25% de les persones treballadores. El 81% de la facturació es deu als productes càrnics (a Catalunya és el 30% del total de la indústria alimentària).
- Destaca el Celler Cooperatiu de Salelles i els cellers de vi, els quals formen part de la DO Pla de Bages.
- Hi ha presència d'infraestructures compartides tant en el passat com en el present (p.ex: l'Obradora), malgrat la manca de recursos estables i la dificultat de viabilitat que tenen molts d'aquests projectes.

Taula 9: Anàlisi DAFO del sector de la indústria alimentària





3.3. Distribució i logística

3.3.1. Distribució i logística a Manresa:

Les baules de la cadena de valor agroalimentària de la transformació industrial compilen un conjunt divers d'empreses segmentades i altament especialitzades, la majoria de les quals depenen de marcs empresarials estrangers que es recolzen en les polítiques públiques a escala regional i internacional per desplegar projectes d'innovació i desenvolupament. A escala catalana, aquests establiments agroalimentaris diversificats en processament, distribució i logística es localitzen a la Zona d'Activitats Logístiques de Mercabarna i a la segona corona de l'àrea metropolitana. Cal tenir en compte que Mercabarna és el primer mercat majorista europeu de fruites, verdures i peix, amb un paper clau dins del sistema alimentari català, i del sud d'Europa. Mercabarna i l'ecosistema d'empreses al seu voltant conformen un conjunt heterogeni d'empreses estratègiques que integren el control pel tractament, proveïment i distribució alimentària (magatzems, operadors i logística) i empenen un ampli ventall de serveis auxiliars (embalatges, informàtica, fred, etc.).

Malgrat que a escala municipal s'ha de constatar les dificultats d'intervenció (donades les reduïdes atribucions i competències locals alimentàries), en matèria de proveïment i repartiment dels aliments, avui per avui concentrades en poques empreses que dominen i organitzen el mercat agroalimentari sota l'aixopluc de polítiques públiques a diferents escales, és important tenir en compte que l'administració local també pot jugar un paper important. Tal com s'indica a la guia «Alimentem Barcelona» (Callao, 2022), la distribució i logística d'aliments és un element clau del sistema alimentari local: *«Les raons per les quals es fa imprescindible abordar l'alimentació des d'una perspectiva d'estratègia local són múltiples: l'augment de la població que viu en entorns urbans i els canvis en els hàbits de consum derivats, en part, de la seva dispersió, impliquen cada cop una planificació més acurada de la logística i la distribució d'aliments; la disparitat i complexitat d'actors que intervenen en la distribució, manipulació i venda dels aliments converteix el sistema alimentari en quelcom complex i desconegut i extrema la vulnerabilitat a l'hora de garantir l'accés als aliments».*

De fet, en els darrers anys s'estan produint canvis molt importants en aquest sector, fruit de les dinàmiques geopolítiques, la crisi associada a la Covid-19 i els canvis en les pràctiques de compra alimentàries, entre d'altres. El consum de proximitat o de producte local ha augmentat en els darrers anys segons l'Informe del consum alimentari del Ministeri d'Agricultura, Pesca i Alimentació (2018), especialment amb la crisi sanitària de la Covid-19, tal com també apunten algunes de les persones entrevistades. Per fer front i potenciar aquest consum, la producció i comercialització propera haurien d'anar unides. La mobilitat dels aliments, derivada de la distribució i logística necessàries per a la seva comercialització, és un dels factors que generen més problemes ambientals dins del sistema alimentari. Hem de considerar la distribució i logística com factors d'oportunitat per reduir la despesa energètica del nostre sistema (Callao et al., 2022). El transport que ocorre entre la producció i la venda d'aliments suposa al voltant del 6% de totes les emissions de gasos amb efecte hivernacle vinculades al sistema alimentari, que a la vegada representa entre el 21-37% de les emissions globals amb efecte hivernacle. Per tant, apostar per aliments de proximitat és important per reduir l'impacte climàtic del sistema alimentari, junt a canvis de dieta, sistemes de producció i usos del sòl (IPCC, 2019).

En el cas de Manresa, en l'àmbit de la distribució destaca el projecte MengemBages, que neix en 2011 a partir de la cooperativa Frescoop, amb l'objectiu d'establir les infraestructures necessàries de logística i distribució (magatzem, botiga, eines de comercialització, etc.) per

Diagnosi tècnica del sistema alimentari de Manresa.

Projecte de promoció de la transició agroecològica a Manresa.

acostar la petita producció als consumidors i consumidores de la comarca. Aquesta cooperativa fa venda a particulars a través de la seva botiga en línia i whatsapp i venda a col·lectivitats com restaurants, botigues i cuines col·lectives. També té una línia de càtering i servei integral a menjadors escolars.

Alguns dels reptes fonamentals d'aquest model de distribució de productes de proximitat és el tracte amb els productors, als quals no sempre els és fàcil confiar plenament i sentir-se part del projecte, perdre la relació directa amb el client o assumir els costos derivats d'aquest servei. De tot això es deriva la dificultat per construir una planificació de manera conjunta. Addicionalment, es troben amb les problemàtiques habituals del sector productiu com la manca de relleu o la manca de temps dels productors per participar en aquest tipus de projectes de manera activa. Cal destacar l'augment de productors i la gran varietat de productes que s'han afegit a MengemBages en els 11 anys d'història de la cooperativa. En aquest moment es troben amb la necessitat de replantejar el model per tal que continuï sent sostenible i útil, tenen clar que la solució ha de construir-se de manera col·lectiva amb els productors i productores de la regió i amb l'administració pública.

Pel que fa a la gran distribució, Manresa va ser la seu de fundació de dos dels principals grups d'activitat en el sector de la distribució de base alimentària, com són Supermercados Llobet i Roges Supermercats. Segons el seu volum de venda per l'any 2020, aquests estaven situats en el número 102 i 114 en el rànquing de l'Estat espanyol (Alimarket, 2020).

El grup Llobet és una empresa familiar fundada l'any 1923 amb més de 300 treballadors. Actualment el grup està estructurat en 3 seccions: a) botigues de venda al detall (Ca l'Arpello, marca especialitzada en productes categoritzats com a saludables, i els més de 30 supermercats Llobet situats al Bages, Berguedà i Solsonès); b) comercialitzadores de distribució al major (Superfresc, que agrupa Supercarns, Alven, Superfruits, Superpa i Superpeix) c) i empreses de producció pròpia. També tenen l'empresa Llobet Regals, especialitzada en lots. La seu central actualment es troba a Sant Fruitós del Bages.

Roges Supermercats és una empresa familiar fundada l'any 1939 amb l'obertura del Supermercat Rojas a Manresa. Des de l'any 2008 pren el nom de Roges Supermercats, i va crear un centre logístic de 5.000 m² a Sallent, on està situada la seva seu actual. A partir de l'any 2012 forma part del grup GM Food Ibèrica. En l'actualitat, compta amb 21 establiments situats principalment al Bages, malgrat que també té supermercats al Berguedà, Moianès, Solsonès, l'Anoia, l'Alt Penedès, el Vallès Oriental i Occidental i el Baix Llobregat.

3.3.2. Punts clau i DAFO per la TAe de la distribució i logística:

- Malgrat que la distribució és un sector fortament globalitzat, les polítiques municipals poden afavorir l'adopció de sistemes alimentaris localitzats.
- El transport que ocorre entre la producció i la venda d'aliments suposa al voltant del 6% de totes les emissions de gasos amb efecte hivernacle vinculades al sistema alimentari, que a la vegada representa entre el 21-37% de les emissions globals amb efecte hivernacle. Per tant, apostar per aliments de proximitat és important per reduir l'impacte climàtic del sistema alimentari, junt a canvis de dieta, sistemes de producció i usos del sòl.
- MengemBages realitza una feina de logística i distribució de producte de proximitat i ecològic a la comarca des de fa més d'11 anys, comercialitzant a particulars i a col·lectivitats mitjançant el treball amb productors locals. No obstant, es troben en un moment de replantejament del projecte.
- Dos dels grans grups empresarials vinculats a la gran distribució alimentària, Supermercados Llobet i Supermercats Roges es van fundar a Manresa (actualment tenen la seu en altres poblacions properes).

Taula 10: Anàlisi DAFO de la distribució i logística





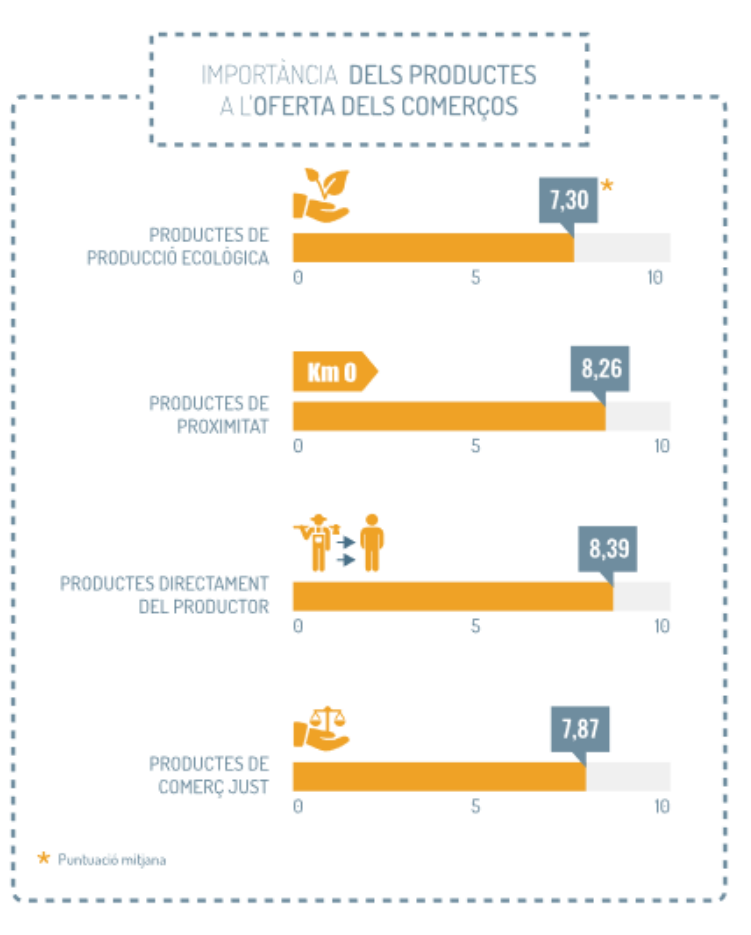


3.4. Espais de comercialització i abastiment

Segons un estudi relatiu als hàbits de consum i compra a la comarca del Bages (DIBA, 2019), les compres quotidianes es fan majoritàriament als municipis de residència, en concret el 73,10%. La compra de l'alimentació fresca es fa majoritàriament al supermercat o hipermercat, centres comercials i grans magatzems (43,04%) i les botigues de barri o l'eix comercial (31,31%, un 10% menys que en 2017), mentre que és minoritària la compra al mercat municipal (8,69%, un 3% menys que en 2017), directament al pagès productor (8,69%, un 7% més que en 2017) o al mercat de venda no sedentària (7,47%, un 5% més que en 2017). Les dones continuen sent majoritàriament les responsables de les compres a la llar (69,40%), tot i que s'observa un increment de la responsabilitat compartida.

Pel que fa l'oferta de productes ecològics, de proximitat i de venda directa del productor, l'informe recull les dades recollides a la Figura 3:

Figura 3: Importància dels productes ecològics, de proximitat, venda directa o de comerç just a l'oferta dels comerços del Bages



Font: DIBA, 2019.

3.4.1. Mercat municipal Puigmercadal

Els mercats municipals actuals han evolucionat a partir de les fires i espais d'intercanvi en els límits de la ciutat, fins arribar a partir de finals del s.XVIII a ser espais consolidats de comerç i trobada gestionats pel municipi (Walliser, 2013). Tenen un lloc clau en la configuració urbana i compleixen amb una triple funció econòmica, social i urbanística. Aquest model d'abastiment s'ha vist perjudicat, i amb ell part de la petita i mitjana empresa comercial, per nous models, com el dels supermercats i grans superfícies, i els canvis d'hàbits de vida i consum de la població. Aquest procés de decadència dels mercats municipals ha portat a diversos municipis a posar en pràctica fórmules de regeneració diverses, des de posar un supermercat dins de les instal·lacions, fins a orientar-los cap al turisme,

En el cas de Manresa el Mercat Municipal Puigmercadal va ser inaugurat l'any 1987, al centre del Barri Antic, i des d'aleshores exerceix una atribució rellevant en el comerç d'alimentació de la ciutat, amb una oferta quantitativament diferenciada. Actualment, només estan actives el 50% de les 25 parades disponibles, no compta amb verdureria, ni forn de pa. En el moment d'escriure aquest informe està anunciada l'obertura d'una fruiteria. Té un local ocupat per un restaurant i un altre pel supermercat cooperatiu Supercoop.

Els horaris són de dilluns a dijous de 8 a 14, divendres de 8 a 20 h i dissabte de 8 a 14 h. L'equipament disposa d'aparcament subterrani gestionat per l'empresa municipal Fòrum (Foment de la rehabilitació Urbana de Manresa, S.A.), amb un estat d'envelliment que genera una certa sensació d'inseguretat segons alguns veïns i veïnes. Hi ha una associació de paradistes per dur a terme tràmits i gestions, com la interlocució amb Fòrum per la gestió dels tiquets, i per dinamitzar el mercat juntament amb l'Ajuntament, amb campanyes com "Adeu als plàstics d'un sol ús", la celebració del 35è aniversari del mercat o la nova imatge i campanya de comunicació.

Segons dades de les entrevistes, l'Ajuntament de Manresa és conscient de les limitacions del mercat vinculades a l'estat de la infraestructura i l'aparcament, que ho fan poc atractiu pels clients. A més, les normes i condicions del mercat amb relació als horaris el fan poc atractiu per botigues del barri que estan interessades a obrir més hores.

També s'ha de mencionar el Mercat de la Sagrada Família situat al carrer Sant Cristòfol, 36. Aquest mercat és privat i els horaris són de dilluns a dijous de 8 a 14, divendres de 8 a 20.30 h i dissabte de 8 a 15 h, i compta amb parades d'alimentació en general.

3.4.2. Fires i mercats

Tradicionalment, hi havia tres mercats setmanals a Manresa que es localitzaven a la Plaça Major, a la Muralla del Carme i a la Plaça del Carme. Actualment, la ciutat conserva alguns dels mercats històrics, als que s'han anat sumant nous mercats en altres barris:

- Mercat agrari de la Plaça Major, celebrat tots els dissabtes i en el qual els productes d'horta de regadiu són la base.
- Mercat agrari de la plaça del Mercat, se celebra de dilluns a dissabte a la Plaça del Mercat. Els productes de l'hort són la base d'aquest mercat.
- Mercat de les Oques, els dimecres, de 8 a 14h, al carrer Carrasco i Formiguera ("Font de les Oques"). Es pot comprar directament al productor. S'hi pot trobar mel, embotit, formatges, verdures i fruita, entre d'altres. En el seu inici va ser una iniciativa del Rebot del Bages.
- Mercat de la Mion, els divendres, de 8 a 14h, a la plaça Democràcia. És un mercat de venda no sedentària que consta d'una vintena de parades amb productes de proximitat en verdura i fruita i d'altres productes d'alimentació, tèxtil, parament de la llar, sabateria, flors i plantes, etc.

Diagnosi tècnica del sistema alimentari de Manresa.

Projecte de promoció de la transició agroecològica a Manresa.

- Mercat de la Font dels Capellans, els dimarts entre les 8 i les 14h a l'espai que hi ha entre el carrer de Frai Jacint Coma i Galí i un tram del carrer de Sabadell. Amb una superfície comercial de 787 metres lineals i prop de 110 parades, s'hi poden trobar productes de confecció, parament de la llar, alimentació i altres.
- Mercat del Xup, els dimecres entre les 8 i les 14h a la Plaça Farrés del barri del Xup. Té una oferta de productes entre els quals hi ha alimentació i confecció.

Per tant, Manresa compta amb 3 mercats de proximitat, celebrats en barris i dies diferents: el mercat agrari de la plaça Puigmercadal, el mercat agrari de la plaça Major i el mercat de la Font de les Oques; 1 amb revenedors de fruites i verdures amb producte de proximitat i 2 mercats no sedentaris on hi ha parades d'alimentació.

Els mercats de venda no sedentària troben una gran competència per part de les grans superfícies, principalment per la flexibilitat horària i varietat de producte. La seva capacitat de resistència es troba en el valor afegit i diferencial que és l'alimentació i el producte de proximitat, la seva qualitat i el tracte directe productor/venedor amb el client. Malgrat això, una de les principals dificultats identificades és la logística de la venda del producte de proximitat, en part per què la venda directa per part de les persones productores als mercats suposa una càrrega a vegades inassumible per projectes petits i mitjans, i els canals de venda entre productors i paradistes locals està poc desenvolupada. Dels aproximadament 120 paradistes que formen part dels diferents mercats, una desena són productors de proximitat de Manresa.

A més, hi ha els mercats de l'Estraperlo, organitzats cada mes o dos mesos a diferents llocs del Bages i Moianès per l'Ecoarxa del Bages¹⁶ i apleguen petites productores i elaboradores, que utilitzen la moneda social. L'Ecoarxa té la seu a l'Ateneu La Séquia de Manresa, a la plaça Major (entrant pel carrer Amigant).

A banda, Manresa compta amb dos esdeveniments sectorials al voltant de l'alimentació, com són la Festa del tomàquet i la Fira Ecoviure. La Festa del tomàquet és un esdeveniment que l'any 2022 va celebrar la seva 6a edició i que té per objectiu potenciar un nou model de consum, més just amb la pagesia i més respectuós amb el territori; crear xarxa entre totes les baules de la cadena alimentària i entre els diversos agents, i conscienciar al consumidor de la incidència que tenen les seves opcions de compra sobre el territori i sobre el model alimentari. Durant la festa, que se celebra al juliol, es fan nombroses activitats relacionades amb l'alimentació i la pagesia, des de visites a productores, tastos i degustacions, jornades tècniques, *showcookings*, un sopar de proximitat i el ja tradicional Mercat del tomàquet. A l'esdeveniment col·laboren nombroses entitats del territori.

Per la seva part, Ecoviure és una de les fires deganes de l'agricultura ecològica a Catalunya. Ecoviure va néixer l'any 1997 amb la intenció de servir de punt de trobada a les persones i professionals que, des de diferents àmbits, treballen per a la sostenibilitat ambiental, social i econòmica del planeta. Es fa durant el mes d'octubre i a més d'una fira amb expositors, activitats infantils i familiars i gastronomia, hi ha unes jornades tècniques professionals. La Comissió Organitzadora d'Ecoviure està formada per entitats, administracions, empreses, sindicats, professionals i consumidors dels diferents sectors implicats.

3.4.3. Supermercats i hipermercats

Manresa compta amb més de 50 supermercats i hipermercats. El grup empresarial que té més establiments a la ciutat és Llobet (9) seguit de Condis i Roges-SPAR (amb 6 establiments cadascun d'ells (Taula 11). La composició és, en aquest sentit, força diferent que a altres indrets. De fet, a l'Estat espanyol Mercadona i Dia concentren el 40% dels supermercats¹⁷.

¹⁶ <https://ecoxarxadelbages.org>

¹⁷ https://www.lafede.cat/wp-content/uploads/2023/02/Mapa_2023-scaled.jpg

Diagnosi tècnica del sistema alimentari de Manresa.

Projecte de promoció de la transició agroecològica a Manresa.

Taula 11: Supermercats i hipermercats a Manresa

Grup empresarial	Tipologia	Adreça
Aldi	Supermercat/hipermercat	C/Dos de maig, 64
Aldi	Supermercat/hipermercat	Carretera de Vic, 251-255
Ametller Origen	Mitjana superfície	Carretera de Vid, 15
Bonàrea	Supermercat/hipermercat	Carretera Sallent, 54
Bonàrea	Supermercat/hipermercat	C/Sagrada Família, 11
Bonàrea	Mitjana superfície	C/Carrió, 31
Bonàrea	Mitjana superfície	Carretera Sanpedor, 107
Caprabo	Supermercat/hipermercat	C/Pompeu Fabra, 9-11
Caprabo	Supermercat/hipermercat	Passeig Per III, 55
Caprabo	Supermercat/hipermercat	C/de Barcelona, 72
Carrefour	Supermercat/hipermercat	C/Alvar Alto, s/n
Carrefour Market	Mitjana superfície	C/Barcelona, 12
Condis	Mitjana superfície	Avinguda Tudela, 16
Condis	Mitjana superfície	C/Sant Joan Baptista de la Salle, 13
Condis	Supermercat/hipermercat	C/Enric Morera, 10
Condis	Supermercat/hipermercat	C/Sant Cristófol, 40
Condis	Supermercat/hipermercat	Carretera de Cardona, 75
Consum	Supermercat/hipermercat	C/Sant Joan d'en Coll, s/n
Consum	Supermercat/hipermercat	C/Saclosa, 20
Consum (Charter)	Supermercat/hipermercat	C/de Lleida, 25
Consum (Charter)	Mitjana superfície	C/Talamanca, 1
Consum (Charter)	Supermercat/hipermercat	Plaça dels Infants, 12
Consum (Charter)	Mitjana superfície	C/Bisbe Torras i Bages, 38
Consum (Charter)	Supermercat/hipermercat	C/Roger de Flor, 62
Coviran	Mitjana superfície	C/Muralla de Sant Domènec, 18
Esclat	Supermercat/hipermercat	Carretera de Vic cantonada Castellgalí
Kalitat	Supermercat/hipermercat	Carretera Santpedor, 54
La Sirena	Mitjana superfície	C/Àngel Guimerà, 42-44
La Sirena	Mitjana superfície	Carretera de Vic, 122
Lidl	Supermercat/hipermercat	Avinguda Dolors, 5-11
Llobet	Supermercat/hipermercat	C/Numància, 10
Llobet	Supermercat/hipermercat	c/Bruc, 78
Llobet	Supermercat/hipermercat	Avinguda Tudela, 42
Llobet	Petita superfície	C/Font del Gat, 26
Llobet	Supermercat/hipermercat	C/Jaume I, 9
Llobet	Supermercat/hipermercat	C/Roger de Flor, 45
Llobet	Supermercat/hipermercat	Grup Pare Ignasi Puig, 37
Llobet	Supermercat/hipermercat	Passeig Pere III, 78
Llobet	Supermercat/hipermercat	C/Sant Cristofol, 38
Maxi Dia	Supermercat/hipermercat	Carretera Pont de Vilomara, s/n
Mercadona	Supermercat/hipermercat	C/Sant Cristòfol, 64

Diagnosi tècnica del sistema alimentari de Manresa.

Projecte de promoció de la transició agroecològica a Manresa.

Grup empresarial	Tipologia	Adreça
Mercadona	Supermercat/hipermercat	Avinguda Universitària, s/n
Mercadona	Supermercat/hipermercat	C/Mil·lenari de Catalunya, s/n - Francesc Moragas, 2
Plusfresc	Supermercat/hipermercat	Passeig Pere III, 89-91
Roges-SPAR	Mitjana superfície	C/Sant Josep, 43-45
Roges-SPAR	Mitjana superfície	Grup Balconada, 2 baixos
Roges-SPAR	Mitjana superfície	Carretera Santpedor, 149
Roges-SPAR	Mitjana superfície	C/Saclosa, 38
Roges-SPAR	Mitjana superfície	C/Sardana, 9
Roges-SPAR	Mitjana superfície	C/Abat Oliva, 70-72
Veritas	Mitjana superfície	C/del Cardenal Lluch, 9-11

Font: Elaboració pròpia a partir dels webs dels grups empresarials.

3.4.4. Botigues especialitzades, tradicionals i de barri

El teixit comercial local és un servei essencial, en especial per al col·lectiu de la gent gran, perquè a banda de ser un lloc on trobar els productes més bàsics, també és un espai de socialització (Raiels, 2021). Addicionalment, aquesta activitat econòmica pot constituir un actiu per al dinamisme de la producció local.

El sector del petit comerç està afectat, com ho està el sector primari, per la manca de relleu generacional. En molts casos la seva continuïtat no és gens clara, degut als nous hàbits de compra i alhora, perquè sovint l'edat de qui encapçalen aquests negocis és avançada i/o propera a la jubilació en un termini curt. Això té repercussions previsibles en tot el sistema alimentari, el vi de la D.O. Del Pla del Bages, per exemple, es ven majoritàriament en botigues locals especialitzades, amb un futur incert a causa de la manca de relleu generacional.

Segons l'últim Informe de Comerç Centre Històric de Manresa (Ajuntament de Manresa, 2021a), la distribució dels locals comercials (213), està liderada per comerços no alimentaris (55%), seguida de serveis (24%) i quedant a la cua comerços alimentaris (11%) i restauració (10%). En els darrers anys el nombre de locals oberts s'ha mantingut, però hi ha hagut un descens del 20% de comerços alimentaris al Centre Històric entre 2013 i 2021 (passant de 30 a 23), i una pujada dels dedicats a serveis,

Dins del pla d'acció de l'Anella Verda 2011-2014¹⁸ es contemplava "la promoció de nous espais i canals de comercialització". S'han fet campanyes de comunicació i promoció dels productes de proximitat com les "Visites a la Manresa desconeguda" o la campanya "Aquí productes locals" i el Cercador de botigues amb productes locals¹⁹, on hi ha 43 comerços que indiquen quins productes tenen i de quins productors locals. També especifiquen la disponibilitat de productes ecològics. Altres accions com la creació d'un centre de venda al Parc de l'Agulla no s'han executat.

3.4.5. Agrobotigues

La Cooperativa de Salelles compta amb una agrobotiga on fa venda directa dels seus pinsos a veïns i veïnes de Manresa, i de productes dels seus clients com carn o, formatges, així com altres productes de conveniència, eines o productes fitosanitaris. Aquest projecte neix com a

¹⁸ Annex 1: Annex 1: Pla d'actuació anella verda 2011-2014. Pla d'actuació anella verda 2011-2014

¹⁹ <http://www.anellaverdamanresa.cat/web/cercarProdProx/?txCerca=&btEnviar=Cercar>. Última actualització 2019.

Diagnosi tècnica del sistema alimentari de Manresa.

Projecte de promoció de la transició agroecològica a Manresa.

botiga de vi al detall en 1984, amb una primera ampliació al 1993. Es va conformar definitivament com agrobotiga arrel de la Covid-19, buscant ajudar als ramaders, clients i socis de la Cooperativa apropant els seus productes a la població manresana.

L'agrobotiga només representa el 5% del volum de facturació, però té un alt valor com a projecte dins de la trajectòria de la Cooperativa, com a continuació de la seva història com entitat des d'on la pagesia s'organitzava per mancomunar infraestructures, maquinària, serveis com el molí d'oli, forn de pa o el banc. Aquesta perspectiva dota al projecte d'un gran valor també dins de la TAe.

3.4.6. Cooperatives de consum agroecològic i supermercat cooperatiu Supercoop

Manresa és una ciutat amb un teixit social dinàmic en relació amb l'agroecologia. Hi ha cooperatives de consum amb llarga tradició al territori, com el Rostoll Verd, la Guixa, l'Almàixera o A bona hora - Ecoxarxa del Bages. Cadascun d'aquests grups de consum té les seves peculiaritats. Per exemple, el Rostoll Verd és un grup de consum comunitari amb una persona alliberada per a fer tasques de gestió; mentre que la Guixa és un grup de consum totalment autogestionat i amb uns criteris ecològics estrictes. En el cas de l'Ecoxarxa es fa servir moneda social i es donen intercanvis amb persones migrades que són agricultors al regadiu de Manresa. A més de la comanda setmanal de productes frescos a la botiga, Punt d'Intercanvi, es pot trobar verdura, gra i cereals, conserves, pa, formatges i altres làctics, cervesa artesana, vins, productes d'higiene, així com productes d'artesania i art locals.

Algunes de les necessitats i propostes detectades dins del sector a partir de les Conclusions de l'etapa de diagnosi de la línia agroecològica, de la Comunalitat Urbana de Manresa (2022) són:

- Aconseguir més persones implicades i consumidores
- Trobar sinergies entre els grups de consum i SuperCoop
- Tenir un millor accés als productors locals, millorar la logística d'entrega i compartir magatzems entre espais.

Per altra banda, cal destacar el supermercat cooperatiu SuperCoop²⁰, que va obrir les seves portes el mes de març de 2021 amb l'objectiu de fomentar una alimentació més social i justa, mitjançant un model de gestió cooperativa de supermercat basat en la feina voluntària dels socis. El projecte s'inspira en projectes com l'històric supermercat cooperatiu Park Slope Food Coop²¹, fundat el 1973, i d'altres més propers com FoodCoop Barcelona²² o La Osa Coop²³.

La cooperativa es regeix per valors com ara la participació dels seus integrants, la sobirania alimentària, els productes de proximitat i ecològics, la sostenibilitat i el territori, alimentació accessible i d'acord amb l'economia social i solidària. El supermercat cooperatiu va néixer a partir d'una trobada entre productors i consumidors en 2018, posteriorment rep un projecte Singulars amb el que s'analitza la viabilitat econòmica i finalment es constitueix com a cooperativa en 2019. En 2020 el ple de l'Ajuntament de Manresa aprovà per unanimitat la concessió de l'espai del mercat de Puigmercadal on se situa i funciona SuperCoop des del 2021. En els últims mesos s'ha replantejat el model de participació i accés, per fer front a les dificultats de viabilitat del projecte. Amb l'objectiu d'arribar a més gent s'han establert 3 tipus de relacions: soci amb torn, soci amb quota i client (amb un 10% d'increment en el preu final dels productes). Les accions de suport per part de l'Ajuntament de Manresa a aquesta iniciativa s'han encabir dins de les estratègies de "la promoció de nous espais i canals de comercialització" del pla d'acció de l'Anella Verda 2011-2014²⁴, malgrat que el pla és anterior a

²⁰ <https://supercoopmanresa.cat/>

²¹ <https://www.foodcoop.com/>

²² <https://foodcoopbcn.cat/es/>

²³ <https://laosa.coop/>

²⁴ Annex 1: Pla d'actuació anella verda 2011-2014

Diagnosi tècnica del sistema alimentari de Manresa.

Projecte de promoció de la transició agroecològica a Manresa.

la creació de Supercoop. Aquest projecte suposa un salt d'escala important en els models d'autogestió de consum conscient.

Tant en les cooperatives o grups de consum com als supermercats cooperatius es busca pactar o establir un contracte entre ambdues parts (productores i consumidores), pel qual s'adquireix per avançat un producte determinat a preu fixat en funció dels costos de l'activitat, amb la intenció de compartir els beneficis i riscos posteriors, un cop realitzada la collita.

3.4.6. Punts clau i DAFO per la TAe dels espais de comercialització i abastiment

La situació general dels espais de comercialització i abastiment a Manresa queda recollida i analitzada en forma de punts claus i sistematitzada com debilitats, amenaces, fortaleses i oportunitats, en la següent matriu DAFO (Taula 12).

Punts clau espais de comercialització i abastiment:

- Al Bages, al 2019, les compres d'alimentació fresca es van fer majoritàriament als supermercats o hipermercats, centres comercials i grans magatzems (43,04%). A la vegada les compres directes al pagès productor van augmentar un 7% i als mercats de venda no sedentària un 5% entre 2017 i 2019.
- El sector del petit comerç està afectat, com ho està el sector primari, per la manca de relleu generacional a causa dels nous hàbits de compra i alhora, perquè sovint l'edat de qui encapçalen aquests negocis és avançada i/o propera a la jubilació.
- A Manresa hi ha 1 mercat municipal central, però només el 50% de les 25 parades disponibles estan actives i 1 mercat privat. A més, la ciutat compta amb 3 mercats de proximitat: el mercat agrari de la plaça Puigmercadal, el mercat agrari de la plaça Major i el mercat de la Font de les Oques), i 3 mercats no sedentaris on hi ha parades d'alimentació.
- Manresa compta amb dos grans esdeveniments al voltant de l'alimentació sostenible i de proximitat: la Festa del tomàquet i la Fira Ecoviure.
- A Manresa hi ha 4 cooperatives o grups de consum, 1 agrobotiga i 1 supermercat cooperatiu amb més de 700 sòcies.
- Dins del pla d'acció de l'Anella Verda 2011-2014 es contemplava "la promoció de nous espais i canals de comercialització" i s'han fet campanyes de comunicació i promoció dels productes de proximitat i hi ha un cercador de botigues amb productes locals. Altres accions com la creació d'un centre de venda al Parc de l'Agulla no s'han executat.

Taula 12: Anàlisi DAFO dels espais de comercialització i abastiment





3.5. Restauració col·lectiva

3.5.1. Bars, restaurants i cafeteries

Segons l'últim Informe de Comerç Centre Històric de Manresa (Ajuntament de Manresa, 2021a), els locals de restauració són el 10% dels establiments del centre històric. No s'ha trobat un directori o estadístiques sobre el nombre de bars, restaurants i cafeteries més enllà d'aquest informe.

Amb perspectiva de TAe, dins del món de la restauració cal destacar una iniciativa denominada "Els Fogons Gastronòmics del Bages". L'objectiu d'aquest col·lectiu creat al 2015 era promocionar la gastronomia de la comarca i els productes de km0. Tot i que els Fogons van tancar amb la pandèmia de la Covid-19, aquesta feina ha trobat relleu dins de l'Associació Bages Impuls!²⁵, creada en 2013 per potenciar la comarca del Bages com a destí turístic. Des de 2022 Bages Impuls! treballa amb un grup de 22 restaurants de la comarca que tenen producte de proximitat, 11 d'ells situats a Manresa. Aquesta línia es materialitza, per una banda, en el projecte "Temporades gastronòmiques del Bages"²⁶, sopars organitzats dins d'altres festes com la Fira ViBa o la Festa del tomàquet, i per l'altra, trobades d'enxarxament entre productors i proveïdors i restauradors²⁷, pels que col·laboren amb Proper.

En el seu dia a dia aquests restaurants troben dificultats en la logística per abastir-se de productes locals. El tracte directe amb els productors està marcat per la sobrecàrrega de feina per haver de produir, vendre i repartir que tenen els proveïdors. Un altre problema afegit és el fet d'haver de fer diverses comandes en comptes d'una única comanda centralitzada amb tot el producte de proximitat. Finalment, el preu pot ser una variable a tenir en compte quan parlem de producte de proximitat. Algunes iniciatives com MengemBages han sabut respondre a aquestes dificultats i són, als ulls dels restauradors entrevistats, un actor clau dins de la transformació cap a un model de restauració de proximitat.

Una altra iniciativa important per assenyalar és el Restaurant pedagògic de l'Escola d'Hoteleria Joviat²⁸ en el que fan pràctiques reals i diàries l'alumnat de cuina, pastisseria, servei, vins i d'atenció als clients de l'Escola, i que està obert al públic. L'Escola d'Hoteleria aposta per avançar cap a una nova consciència alimentària amb productes ecològics i de proximitat, i en aquest sentit tenen una funció important tant de formar als estudiants en aquest tipus de productes com d'aparador dels mateixos als clients.

3.5.2. Menjadors escolars: escoles bressol, educació infantil, primària i secundària i altres menjadors col·lectius

Manresa té 8 llars d'infants públiques (cinc de titularitat municipal i tres depenen de la Generalitat de Catalunya), que acullen infants des de les 16 setmanes fins als 3 anys. Les llars d'infants municipals no tenen cuina i el servei de menjador no és obligatori. Des de La Regidoria d'Ensenyament de l'Ajuntament de Manresa es va posar el servei de menjador al

²⁵ <https://www.bagesimpuls.org/>

²⁶ <https://www.bagesimpuls.org/4-temporades-gastronomiques-del-bages/>

²⁷ <https://www.proper.cat/trobades-cuiners-productors/>

²⁸ <https://www.joviat.com/joviat-hoteleria/restaurant-pedagogic-hostal-espai-gastronomic/>

plec com a punts extra en la concessió del servei educatiu. Les 3 cooperatives que es van presentar van buscar el mateix servei de càtering, El Tec. Es tracta d'una empresa de càtering ubicada a Súria, adquirida l'any 2018 per Supermercats Llobet. Hi ha una comissió de seguiment que ho avalua cada mig any. Cal portar el menjar de casa fins que l'infant té un any, després es pot optar per continuar portant-lo o bé utilitzar el servei de càtering.

Les tres llars d'infants de la Generalitat tenen cuina pròpia. Una d'elles va començar en 2019 a treballar per transmetre als infants el valor d'una alimentació, sana, equilibrada i nutritiva, amb producte de temporada, productes ecològics (ous, arròs, blat, lleties i cigrons), i productes el més locals possible.

Hi ha 13 centres públics d'educació infantil i primària i 7 de secundària i formació professional. El projecte Bonavida de MengemBages gestiona juntament amb CAE, una entitat sense ànim de lucre que treballa per la promoció de l'educació en el lleure i la dinamització sociocultural, els menjadors escolars de 2 de les escoles públiques de Manresa (3 més fora del municipi). És un projecte de servei integral que inclou el control de tot el procés: des de la compra del producte de proximitat a l'elaboració, fins a l'hora de servir-lo i d'aportar tot el procés educatiu que comporta el treball als menjadors dels centres escolars. Els menjadors d'aquestes dues escoles són gestionats per les Associacions de Famílies d'Alumnes (AFA), el que fa possible que es desenvolupi un projecte d'aquestes característiques, que no pot competir en un concurs públic amb les condicions actuals, que prioritzen el preu. La gestió de l'AFA facilita també el desenvolupament de models de menjador escolar de proximitat per la relació directa i de complicitat que es necessita establir amb l'equip docent, l'equip de cuina (amb qui és necessari fer un acompanyament en aquest canvi de model), les famílies i la resta d'integrants de la comunitat escolar. Aquesta concepció, però, no és la majoritària. A l'anàlisi feta en el marc de l'Estratègia Local pel Dret a l'Alimentació s'incideix en el fet que l'espai de menjador dels centres educatius no sempre es concep com un espai relacional, molt important per la transmissió de valors educatius, així com també d'alimentació adequada. De fet, la manca de menjadors escolars pels alumnes de 12 a 18 anys fa que molts joves no comptin amb companyia ni supervisió durant els àpats, el que fa perdre la capacitat de detecció de problemàtiques relacionades amb l'alimentació.

Altres institucions amb menjadors col·lectius com les residències o menjadors socials no sempre comptem amb cuina pròpia (veure també la secció Dret a l'alimentació). Segons els resultats de l'anàlisi realitzada com a part de l'Estratègia Local pel Dret a l'Alimentació els menjadors o serveis de càtering de serveis públics, entre ells els menjadors escolars, sovint compten amb un tipus de menú/càtering que tendeix a ser més industrial i ultracongelat. Això és conseqüència de la prioritització del preu dels menús per la contractació de menjadors col·lectius en serveis públics. Generalment, no es tenen en compte criteris socials a nivell de compra pública d'alimentació.

Cal destacar finalment la identificació del menjador laboral de l'Hospital de Sant Joan de Déu - Althaia, com a model a seguir perquè ofereix als seus treballadors menjar de qualitat i ben equilibrat a un bon preu (6 euros per àpat, pactat amb el comitè de l'empresa).

3.5.3. Punts clau i DAFO per la TAe de la restauració col·lectiva

La situació general de la restauració col·lectiva a Manresa queda recollida en un llistat de punts claus i analitzada com debilitats, amenaces, fortaleses i oportunitats, en la següent matriu DAFO (Taula 13).

Punts clau espais de restauració col·lectiva:

- Des de 2022 l'Associació Bages Impuls!, treballa amb un grup de 22 restaurants de la comarca, 11 d'ells situats a Manresa, per promocionar els productes de proximitat.
- Hi ha diverses activitats que dinamitzen el sector de la restauració col·lectiva tals com: les "Temporades gastronòmiques del Bages", la Fira ViBa, la Festa del Tomàquet, o les trobades d'enxarxament entre productors i cuiners.
- L'Escola d'Hoteleria de la Joviat fa una aposta per treballar amb productes ecològics i de proximitat.
- A Manresa hi ha 13 centres públics d'educació infantil i primària amb servei de menjador escolar obligatori.
- A Manresa hi ha 2 menjadors escolars amb un projecte de servei integral que inclou el tot el procés: des de la compra del producte de proximitat a l'elaboració, fins a l'hora de servir-lo i d'aportar tot el procés educatiu que comporta el treball als menjadors dels centres escolars.
- MengemBages com a empresa distribuïdora de producte local és un actor clau en la transformació agroecològica del sector de la restauració col·lectiva.

Taula 13: Anàlisi DAFO dels espais de restauració col·lectiva

3.5.1. Bars, restaurants i cafeteries

- Manca de logística adaptada als circuits locals, dificultat per no poder fer una única comanda
- Habilitats comercials dels proveïdors/productors febles
- Conseqüències de les problemàtiques pròpies del sector primari (manca de sobirania alimentària, normatives internes estrictes, energies renovables com amenaça per al sòl agrícola, canvi climàtic, etc.)

3.5.2. Menjadors per a col·lectivitats

- No es prioritzen criteris socials i/o ambientals en els plecs dels concursos per la gestió dels menjadors escolars
- Les escoles bressol municipals (5 de les 8 que hi ha a la ciutat) no disposen de cuina pròpia
- Institucions amb menjadors col·lectius com les residències o menjadors socials no sempre comptem amb cuina pròpia (i sovint el menú/càtering tendeix a ser més industrial i ultracongelat).

3.5.1. Bars, restaurants i cafeteries

- Hi ha iniciatives d'enxarxament del sector amb la pagesia i existència de projectes referents com a ara MengemBages, que facilita la logística de productes de proximitat
- Disponibilitat de producció de proximitat i de productes singulars

3.5.2. Menjadors per a col·lectivitats

- Capacitat d'intervenció sobre els requisits inclosos als plecs. Ja es compta amb exemples de bones pràctiques. En dues de les 18 escoles públiques hi ha un programa de menjadors escolars amb productes de proximitat i ecològics. Estan gestionats per les AFA dels centres.



3.5.1. Bars, restaurants i cafeteries

- Sector majoritàriament immers en les dinàmiques de la gran distribució
- Precarietat i manca de temps disponible
- Preu lleugerament més elevat dels productes de proximitat i/o ecològics

3.5.2. Menjadors per a col·lectivitats

- Empreses de càtering molt grans amb les quals cal competir
- No es veu com espai educatiu i de transformació social

3.5.1. Bars, restaurants i cafeteries

- Cada vegada hi ha més coneixement i valorització per part dels clients

3.5.2. Menjadors per a col·lectivitats

- Disponibilitat de producció de proximitat
- Servei públic, a l'abast de tota la població en edat escolar obligatòria que pot ser vinculat a l'estratègia municipal pel dret a l'alimentació
- Existència d'exemples de bones pràctiques al territori
- Espai educatiu i social i de transformació



3.6. Dret a l'alimentació: menjadors socials, bancs d'aliments i xarxes d'aliments

Els Serveis Socials Bàsics municipals són el primer nivell del sistema públic de serveis socials i els més pròxims a les persones i famílies. L'atenció de Serveis Socials es presta mitjançant equips de professionals que ofereixen informació, orientació, assessorament, valoració i intervenció social, i derivació a altres serveis socials especialitzats (d'infància, gent gran, discapacitats) quan es consideri necessari. L'objectiu és arribar a cobrir les necessitats bàsiques de la ciutadania. Una d'aquestes necessitats és la de manutenció, tal com inclou el Pla Estratègic de Serveis Socials 2020-2024²⁹. L'Ajuntament de Manresa dona ajuts i complementa les rendes per cobrir aquestes necessitats.

En el cas de Manresa, els Serveis Socials Bàsics comptaven amb el 8,4% de la despesa corrent total de l'Ajuntament en 2021, que es va correspondre amb un pressupost de 5.291.841,65 € (Ajuntament de Manresa, 2021b). Amb aquesta dotació s'ha donat servei a un 22% de la població del municipi. Les persones ateses han anat augmentant progressivament en les últimes dècades des de un 2% al 2004 (Ajuntament de Manresa, 2010) a aquest 22% al 2021. No obstant aquest increment, segons les dades extretes de les entrevistes, l'Ajuntament de Manresa no arriba a cobrir adequadament les necessitats bàsiques de la població, ja que el percentatge de població en situació d'ingressos insuficients és elevat. Cal tenir en compte que al 2021 es van gestionar 1.467 prestacions de Renda Garantida de Ciutadania, de les que van ser beneficiàries 3.884 persones. Com que l'any 2021 Manresa tenia 78.192 habitants, això suposa el 5% de la població. L'import mitjà mensual va ser de 687 €. També s'han detectat limitacions per arribar a tota la població amb necessitats debut als requisits burocràtics i administratius que es demanen per accedir a alguns serveis.

Els serveis vinculats amb el dret a l'alimentació a Manresa són:

1. **Banc d'aliments** gestionat per l'entitat Fundació Convent de Santa Clara i Plataforma ciutadana per l'alimentació. Des de serveis socials i des d'altres institucions i programes, es deriven les persones que ho necessiten a aquest servei que dona suport i proporciona productes alimentaris i sanitaris bàsics. Durant l'any 2020 es va arribar a donar servei a 7.230 persones, unes 2.000 famílies. L'ajuntament té un conveni amb aquesta entitat i finança una part del projecte. El servei funciona amb més de 200 persones voluntàries i 3 persones assalariades. Els aliments provenen del Fondo de Ayuda Europea para las Personas Más Desfavorecidas (FEAD), (que fa entregues cada 4 mesos), del Banc d'aliments de Barcelona (fa entregues mensualment), de compres periòdiques directes de l'Ajuntament en el cas de productes com llet, ous i oli, i de donacions privades (Plataforma dels Aliments, 2020). Hi ha altres institucions i xarxes de suport que fan distribució d'aliments no cuinats com Creu Roja, el Pla de Desenvolupament Comunitari La Font, La Xarxa de suport mutu Valldaura i el Grup de suport mutu del Barri Antic.

²⁹ <https://www.parlament.cat/document/publicacions/130451790.pdf>

2. **Menjador social** situat al centre cívic Selves i Carner, obert cada dia, proporciona un àpat per persones adultes i famílies. En 2021 va atendre a 221 persones, amb 24 places diàries (Ajuntament de Manresa, 2021b).
3. **Àpats a domicili** cada dia proporciona un o dos àpats per persones grans o amb problemes de mobilitat. Les persones beneficiàries d'aquest servei no són persones amb manca de recursos necessàriament, sinó amb problemes de dependència, salut mental o manca de xarxa. Aquest servei, complementari amb altres com per exemple la xarxa de casals de gent gran, ha atès a 170 persones i ha proporcionat 16.747 àpats en 2021. Altres institucions com el Convent de Santa Clara també porten el menjar a domicili.
4. **Beques de menjador** del Departament d'Ensenyament. Al 2020 es van atorgar a 834 infants, amb el 50% d'aportació de l'Ajuntament per un cost de 176.905 € (fora del calendari escolar aquestes beques es complementen amb targetes moneder). La fundació AMPANS també ofereix beques de menjador a 25 infants per un import de 10.000 €.
5. **Targetes moneder.** Es van donar a 734 famílies per un valor de 110.000 €. Hi ha altres entitats que també ofereixen aquest servei: AMPANS a 50 menors escolaritzats; Creu Roja a 31 famílies per un valor de 22.848 €; Càritas a 20 famílies; i Plataforma d'Aliments a 50 famílies per un valor de 9.000 €.

Segons els resultats de l'anàlisi elaborada com a part de l'Estratègia Local pel Dret a l'Alimentació les prestacions i els serveis públics d'alimentació (targetes moneder, menjadors socials, distribució d'aliments, centres dia, residències, escoles...) no compten amb l'opinió, valoració o participació de les persones usuàries. En aquest sentit, s'apunta que alguns d'ells han d'augmentar la flexibilitat per adaptar-se a la realitat i les necessitats de la població (la manca d'opcions Halal, vegetarianes o altres necessitats alimentàries en els menjadors escolars, per exemple, està provocant que alguns alumnes no vagin cada dia al menjador. En alguns d'aquests casos, el Consell Comarcal ha entès que s'està desaprofitant la beca i els la treuen (i l'Ajuntament tampoc la complementa), tot i haver-hi la necessitat econòmica.

Cal remarcar que, sobretot en el cas dels bancs d'aliments, es valora que hi manca d'accés a alimentació de qualitat i saludable, especialment pel que fa a productes frescos com la fruita i la verdura. A més, hi ha dilemes ètics del model assistencial d'alguns d'aquests serveis. Aquest fet, unit a un canvi normatiu recent³⁰ que implica la descentralització de la gestió de l'ajuda

³⁰ La Unió Europea va aprovar a través del Reglament (UE) núm. 223/2014 del Parlament Europeu i del Consell, d'11 de març de 2014, el Fons d'Ajuda Europea per a les persones més desfavorides per al període 2014-2020. El Ministeri d'Agricultura, Pesca i Alimentació, a través del Fons Espanyol de Garantia Agrària (FEGA) i el Ministeri de Drets Socials i Agenda 2030, a través de la Direcció General de Diversitat Familiar i Serveis Socials, són els organismes competents a l'Estat Espanyol. Organismes Intermedis de Gestió del Programa Operatiu. El FEGA té assignada entre les funcions la compra d'aliments mitjançant un procediment de licitació pública i la designació mitjançant resolució pública de les organitzacions associades de distribució (OAD). Aquestes OAD seran les que distribueixin els aliments a les organitzacions associades de repartiment (OAR), les quals lliuraran directament l'aliment a les persones destinatàries. En el proper període de programació dels Fons Estructurals i d'Inversió, estarà emmarcat dins del Fons Social Europeu Plus 2021-2027 (FSE+). El FSE+ es configura com a principal instrument de la Unió Europea per invertir en les persones i aplicar el pilar europeu de drets socials i la consecució dels objectius marcats a l'Agenda de Desenvolupament Sostenible 2030. Per al període de programació 2021-2027 fusiona el Fons Social Europeu (FSE), la Iniciativa d'Ocupació Juvenil (IEL) i el Fons d'Ajuda per a les persones més Desfavorides (FEAD), per aconseguir una de les tres prioritats de l'FSE+ com és la inclusió social i la lluita contra la pobresa i l'exclusió social, prioritzant mesures per reduir i prevenir la pobresa infantil. L'article 19 del Reglament (UE) 2021/1057, assenyala que «la Comissió i els Estats membres s'asseguraran que el suport del FSE+ destinat a la lluita contra la privació material respecti la dignitat i eviti l'estigmatització de les persones més desfavorides». A més, aquest mateix article 19 del Reglament (UE) 2021/1057 determina que «els criteris per seleccionar els aliments i/o productes bàsics han de ser establerts a partir de les necessitats de les persones reduint el malbaratament alimentari». En aquesta normativa i la seva transposició reglamentària s'estableix que l'enfocament de provisió, segons l'experiència europea i els consensos internacionals ha de garantir:

- El dret de totes les persones que ho necessitin a la cobertura d'aliments i/o prestació d'assistència material bàsica, amb garantia pública.

Diagnosi tècnica del sistema alimentari de Manresa.

Projecte de promoció de la transició agroecològica a Manresa.

alimentària cap a les comunitats autònomes, i també una aposta clara per altres tipus d'ajuda alimentària atès que es considera que els actuals bancs d'aliments estigmatitza les persones usuàries. En aquest context, l'Ajuntament es planteja anar cap a un sistema d'ajuts amb targetes moneder perquè les famílies puguin fer la compra directa dels aliments.

Així, cal destacar l'aprovació de l'Estratègia local pel Dret a l'Alimentació de l'Ajuntament de Manresa. Una política alimentària única i compartida amb un "enfocament basat en drets", que busca ser el punt de partida per poder adoptar estratègies actives i compartides que permetin identificar les oportunitats per construir un sistema alimentari sostenible, segur, resilient, saludable i d'accés universal. El document va ser fruit d'un treball de col·laboració entre l'Ajuntament de Manresa amb diferents entitats del territori i la ciutadania. Dins del Consell d'Acció i Inclusió Social de l'Ajuntament de Manresa, es va crear una comissió de treball dedicat al seguiment d'aquest procés anomenada "Dret a l'alimentació". L'estratègia agafa la definició de "Dret a l'alimentació" del Jean Ziegler, antic relator especial pel Dret a l'Alimentació de l'ONU en el 2001: *"Dret a tenir accés, individualment o col·lectivament, de manera regular, permanent i lliure, sigui directament o mitjançant la compra en diners, a una alimentació qualitativa i quantitativament adequada i suficient, de manera que es correspongui amb les tradicions culturals de la població a les que el consumidor pertany i que garanteixi una vida física i psíquica, individual i col·lectiva, lliure de por, satisfactòria i digna"*.

També inclou una referència a dimensions com l'accés, l'adequació, la sostenibilitat i la participació, reconegudes a l'informe "Ja volem el pa sencer. Respostes a la pobresa alimentària en clau de Sobirania Alimentària" (Pomar i Tendero, 2015), en línia amb el marc teòric de la inclusió social que s'ha pres com a referència per tot el procés.

L'Estratègia s'organitza en 7 eixos de treball i 38 accions (Figura 4), algunes d'elles ja estaven en marxa en el moment de redacció de l'estratègia, per les quals es plantegen millores i canvis puntuals en alguns casos, i d'altres són noves. D'aquesta forma s'ha volgut integrar sota un mateix paraigües totes les accions relacionades amb el dret a l'alimentació donant-li així un component més estratègic.

L'Estratègia reconeix algunes mancances com la falta de coordinació entre diferents àrees de l'ajuntament. En aquesta línia es proposa *"Incloure en l'estratègia les accions que ja s'estan duent a terme des d'altres regidories com Ciutat Verda i Mercats. Aquesta pot ser la forma de donar a l'estratègia un component més transversal."* També reconeix debilitats en la relació i coordinació amb altres ens, pel que es planteja *"Tantejar a les entitats sobre els compromisos que estan disposades a fer, és a dir, esbrinar en quines accions poden i volen participar pel seu desplegament"*. I finalment reconeix la necessitat d'establir prioritats i un pla de treball que permeti anar desplegant les accions, així com fer difusió perquè tant l'administració com la població arribi a interioritzar l'Estratègia local pel Dret a l'Alimentació de l'Ajuntament de Manresa.

Aquest document s'alinea també amb l'informe final "El repte dels Objectius de Desenvolupament Sostenible a Manresa", en el que es mencionen entre d'altres l'ODS2: "Fam zero. Aconseguir la seguretat alimentària, millorar la nutrició i promoure l'agricultura sostenible" i l'ODS12: "Consum i producció responsables Garantir modalitats de consum i producció sostenible". Al document es proposen mesures concretes vinculades al malbaratament

-
- Que la provisió es realitzi de manera indirecta, a través de sistemes normalitzats que respectin la dignitat i evitin l'estigmatització de les persones (targeta moneder, ajudes econòmiques, participació en cooperatives de consum, etc.), excepte excepcions degudament justificades (persones grans, dependents o menjadors socials).
 - La participació activa de les persones afectades, amb capacitat de decisió respecte a tots els aspectes que els afecten (també en la provisió de les necessitats bàsiques).
 - Que, independentment del sistema de gestió de la prestació que s'implementi, es faci una valoració única per accedir-hi, amb aval públic.

Finalment, és important assenyalar que es considera preceptiva la participació significativa dels interlocutors socials i les organitzacions de la societat civil.

Diagnosi tècnica del sistema alimentari de Manresa.

Projecte de promoció de la transició agroecològica a Manresa.

alimentari, el consum de productes agraris de proximitat i la seguretat alimentària entre d'altres.

En l'àmbit de la Generalitat de Catalunya cal fer referència l'Acord de Govern de mesures en relació amb els contractes públics de subministrament de productes alimentaris, de concessió de serveis que incorporin prestació de serveis alimentaris, i de serveis de menjadors col·lectius³¹. Aquest acord estipula que "cal establir un preu fix en els contractes que es licitin, sempre que sigui possible. I quan no sigui possible un preu fix, s'han de preveure clàusules en els plecs que garanteixin que el preu no serà el factor determinant en l'adjudicació dels contractes, en detriment de l'alimentació saludable i de proporcionar productes frescos, de temporada, de proximitat, de producció agrària ecològica, de producció integrada i de qualitat diferenciada". Aquest acord pretén donar algunes eines per fer que el preu no tingui un pes de més del 20% en el còmput general per valorar una oferta, amb recomanacions de clàusules relatives a l'alimentació saludable, criteris ambientals³², i referència a la Llei 3/2020, de l'11 de març, de la prevenció de les pèrdues i el malbaratament alimentari³³. Aquestes recomanacions són per licitacions per menjadors escolars, serveis de menjadors en hospitals, centres de residències de gent gran i altres equipaments de serveis socials. Les entitats que conformen l'administració local es poden adherir a les previsions d'aquest Acord. L'Ajuntament no s'ha adherit a aquest acord formalment.

Figura 4: Eixos de treball de l'estratègia pel dret a l'alimentació de Manresa



Font: Estratègia pel Dret a l'Alimentació de Manresa (Ajuntament de Manresa, 2022a)

³¹ <https://documents.dadesobertes.gencat.cat/acordsgovern/docs/SIG22EMT0616.pdf>

³² Veure [Guia d'ambientalització de menjadors col·lectius](https://contractacio.gencat.cat/web/.content/principis/contractacio-estrategica/ambiental/guia-ambientalitzacio-menjadors.pdf), 2020a. Generalitat de Catalunya <https://contractacio.gencat.cat/web/.content/principis/contractacio-estrategica/ambiental/guia-ambientalitzacio-menjadors.pdf>

³³ https://residus.gencat.cat/web/.content/home/consultes_i_tramits/normativa/normativa_catalana_en_materia_de_residus/llei_3_2020.pdf

3.6.2. Punts clau i DAFO pel dret a l'alimentació

La situació general del dret a l'alimentació a Manresa queda sistematitzada en forma de punts claus i recollida i analitzada com debilitats, amenaces, fortaleses i oportunitats, en la següent matriu DAFO (Taula 14).

Punts clau espais pel dret a l'alimentació:

- Serveis Socials comptava amb el 8,4% de la despesa corrent total de l'Ajuntament de Manresa al 2021, que es correspon amb un pressupost de 5.291.841,65 €, per donar serveis a un 22% de la població del municipi.
- La població atesa per Serveis Socials ha anat augmentat progressivament en les últimes dècades des d'un 2% al 2004 al 22% al 2021.
- En 2020 el Banc d'Aliments va arribar a donar servei a 7.230 persones, unes 2.000 famílies.
- Elaboració de l'Estratègia local pel Dret a l'Alimentació de l'Ajuntament de Manresa, que s'ha fet de forma participativa i que intenta adreçar el dret a l'alimentació des d'una visió integradora, malgrat que es valora que cal treballar més en la coordinació entre diferents àrees de l'Ajuntament per portar-la a terme.
- Existència de l'Acord del Govern de mesures en relació amb els contractes públics de subministrament de productes alimentaris, de concessió de serveis que incorporin prestació de serveis alimentaris, i de serveis de menjadors col·lectius, que dona eines per avançar per la integració de criteris socials i ambientals en la compra pública alimentària. L'Ajuntament de Manresa, però, encara no s'ha adherit.

Taula 14: Anàlisi DAFO dels espais pel dret a l'alimentació





3.7. Recerca, formació, sensibilització del sistema agroalimentari i dinamització agroecològica

A Manresa, com s'ha vist al document, existeix un ecosistema d'entitats que treballa des de diferents àmbits amb relació al sistema alimentari. En aquesta secció s'analitzarà en més profunditat aquelles que tenen com a objecte principal la dinamització agroecològica.

3.7.1. Anella verda

El projecte d'Anella Verda va iniciar-se l'any 2010, quan el ple de l'Ajuntament va aprovar una proposició sobre la protecció de l'Anella Verda de Manresa, que va comptar amb el compromís de tots els grups municipals del ple en la seva protecció, promoció i millora. A través d'un procés participatiu amb diferents entitats del territori, es van establir 5 àmbits de treball, que són a) la dinamització agrària b) el patrimoni i paisatge; c) el medi natural i la biodiversitat; d) el coneixement de l'Anella Verda a través de l'educació turisme i lleure i e) les activitats de comunicació i difusió. També es van constituir un plenari de l'Anella Verda, que es fa 2 cops a l'any, al què assisteixen entre 10 i 15 persones (de les 40 convocades). Addicionalment, es van crear comissions de treball, que funcionen per donar opinions del desenvolupament del projecte, però la realitat és que es treballa principalment durant les reunions.

En l'àmbit agrícola, dins del mateix procés participatiu de l'Anella Verda, i a partir d'una diagnosi sobre l'estat, ús i dinamització del regadiu de Manresa (Aldomà, 2010), es va consensuar l'any 2011 amb uns quants pagesos un pla d'acció a seguir per la dinamització del sector³⁴. Aquest pla es va desenvolupar molt lentament al llarg dels primers anys, i a partir de l'any 2017, amb la creació de la regidoria d'Entorn Natural i la incorporació d'una tècnica dedicada a la promoció turística, agrícola i de foment de la biodiversitat de l'Anella Verda, agafa més dinamisme.

El pla d'acció ha estat molt centrat en el regadiu i s'ha basat en els següents àmbits:

- La promoció dels productes locals (Festa del tomàquet, campanyes de comunicació³⁵, promoció de la gastronomia de proximitat,...)
- La promoció de nous espais i canals de comercialització (millora de mercats agraris, promoció dels productes de proximitat en comerços i restaurants locals, promoció del supermercat cooperatiu, construcció d'un obrador compartit -L'obrador- per transformar productes de l'horta....)
- La millora de l'aprofitament de les terres de cultiu disponibles (promoció d'un banc de terres, assessorament a productors, converses per crear un espai test, entre d'altres).
- Projectes de promoció de l'alimentació i estil de vida saludable i seguretat alimentària (Ciutat saludable, tallers impulsats per l'àrea de solidaritat i cooperació, Festa del riu o la Festa del Tomàquet)

³⁴ Annex 1: Pla d'actuació anella verda 2011-2014

³⁵ Un exemple és la publicació "[Regadiu de Manresa, Guia de productors](https://media.manresa.cat/docs/docsArticle/4843/regadiu-de-manresa-guia-de-productors-cat-aleg_2015.pdf)", editada per la Junta de la Sèquia, l'era, l'Ajuntament de Manresa, Regió 7 i L'Arada, en 2015. https://media.manresa.cat/docs/docsArticle/4843/regadiu-de-manresa-guia-de-productors-cat-aleg_2015.pdf

Diagnosi tècnica del sistema alimentari de Manresa.

Projecte de promoció de la transició agroecològica a Manresa.

Des de l'administració pública es valora que s'ha aconseguit teixir aliances, complicitats i confiança en els darrers 5 anys amb alguns actors locals. S'ha fet treball en xarxa per portar a terme polítiques públiques que han posat a la pagesia al mapa, a l'imaginar manresà. En aquest sentit, la Festa del tomàquet³⁶ és una iniciativa que ha generat molta xarxa i compta amb implicació de Rebost del Bages, MengemBages, l'Escola Agrària de Manresa, Proper, Parc de la Séquia, la Fundació Alicia, BagesImpuls!, XaSACC o la ja extingida Agrícola Comarcal del Bages.

També es veu com una mancança general de l'Anella Verda la falta de recursos, econòmics i humans. El volum de feina que es desenvolupa des de l'Anella Verda és molt elevat i heterogeni pel pressupost i els recursos humans assignats. El pressupost ordinari anual és de 20.000 € i hi ha una sola tècnica, fet que obliga a haver de posar molt de temps en la gestió d'altres subvencions per complementar aquest pressupost ordinari.

En aquest àmbit també tenen el seu àmbit de treball associacions de protecció dels valors ambientals i culturals l'Associació Matricària³⁷ i Meandre³⁸.

3.7.2. Ateneu Cooperatiu Catalunya Central

L'Ateneu Cooperatiu Catalunya Central³⁹ és un espai de trobada i coordinació que neix al 2017 per impulsar l'economia social i cooperativa en aquest territori. Aquest és un dels 14 ateneus cooperatius creats a Catalunya en el marc del Programa d'Economia Social a partir d'una iniciativa del Departament de Treball, Afers Socials i Famílies de la Generalitat. L'Ateneu Cooperatiu de la Catalunya Central gestiona un pressupost d'1,1 milions d'euros entre 2021 i 2024 pel foment de l'Economia Social.

Dins de l'Ateneu Cooperatiu Catalunya Central s'ha creat recentment un Cercle Agroalimentari, des d'on es treballa per la transformació del sistema agroalimentari amb els següents eixos: a) la sobirania alimentària; b) la tinença de terres i, c) la conservació del paisatge amb l'emergència climàtica com a eix transversal. El cercle ofereix eines i acompanyament expert en la transformació d'empreses agroalimentàries i explotacions i, en definitiva, en la creació i consolidació de projectes cooperatius i la promoció de models de propietat de terra i mitjans de producció comuns (bancs de terra, agrupacions, etc.), i de l'intercooperació, amb la generació de xarxes horitzontals i el foment d'espais de trobada per projectes de la comarca. Un dels reptes principals del grup de treball agroalimentari és involucrar la població jove, migrada, les persones refugiades i les persones amb menys privilegis. Les entitats integrants del cercle són Frescoop/MengemBages, Mengem Osona i Mas Les Vinyes.

Dins de les activitats d'aquest cercle està l'organització de xerrades i tallers com "D'on ve el que mengem? Portes obertes a projectes agroalimentaris" el 17 de desembre de 2022, "Ruralisme o barbàrie. Sembrem estratègies ecofeministes davant del col·lapse" el 26 de juny de 2022, i l'acompanyament en la creació de cooperatives com a la cooperativa agroalimentària Coop Berguedà, de transport i comercialització de productes del primer sector a la Catalunya Central.

3.7.3. Comunalitat de Manresa

La Comunalitat de Manresa⁴⁰ és part del programa Comunalitats Urbanes del Departament d'Empresa i Treball de la Generalitat de Catalunya per dinamitzar les xarxes d'economies locals des de la perspectiva del dret a la ciutat i de l'economia social i solidària. Les comunalitats urbanes volen ser una eina més de recuperació econòmica i de reactivació de l'economia

³⁶ <http://www.festadeltomaquet.cat/>

³⁷ <http://matricaria.org/>

³⁸ <http://meandremanresa.com/>

³⁹ <https://www.coopcatcentral.cat/>

⁴⁰ <http://comunalitatmanresa.cat/>

Diagnosi tècnica del sistema alimentari de Manresa.

Projecte de promoció de la transició agroecològica a Manresa.

productiva i reproductiva per revertir els efectes socioeconòmics derivats de la crisi de la Covid-19. S'ha aprovat la creació de 22 comunalitats arreu del territori català amb una línia de subvencions per a projectes bianuals mitjançant una convocatòria pública. La Comunalitat Urbana de Manresa ha rebut 349.000 €, pressupost que cal executar entre el primer trimestre de 2022 i el primer trimestre de 2024.

La Comunalitat de Manresa s'impulsa des de la intercooperació de 5 entitats de l'economia social i solidària de la ciutat: les cooperatives l'Arada Creativitat Social, Sudergintza i la Clara Comunicació, i les entitats l'Era i Senders Vius. Té presència als barris de la Balconada, Sant Pau, el Centre Històric, Pare Ignasi Puig, Farreres – Suanya – Comtals – Santa Caterina – L'Oller, Valldaura, Plaça Catalunya-Saldes i Mion Puigberenguer.

La Comunalitat de Manresa treballa des de maig de 2022 per impulsar i acompanyar projectes d'ajuda mútua i d'intercooperació que reforcin les economies comunitàries i els béns comuns urbans dels següents àmbits: acció climàtica, agricultura, cooperació entre el teixit comercial i el veïnat, comunalització de recursos, cultura, cures i gestió comunitària i veïnal.

El procés vinculat a la cooperació entre el teixit comercial i el veïnat s'està centrant al barri de Plaça Catalunya, amb la intenció de reforçar els comerços del barri i afavorir l'organització amb la possible creació d'una unió de botiguers i amb campanyes antiracistes.

Pel que fa a l'àmbit d'agricultura, s'han dut a terme iniciatives d'intercooperació entre horts socials i comunitaris de la ciutat, donant lloc a la creació de la Xarxa d'Horts Socials i Comunitaris de Manresa (XaHSiC), i de consolidació de cooperatives i grups de consum, partint de la diagnosi citada anteriorment (Comunalitats de Manresa, 2022). Altres línies de treball com l'organització de grups de treball per gestionar terrenys agrícoles, l'organització de xarxes productores locals per exemple a la Torre de Santa Caterina o la difusió d'iniciatives per a la transició ecosocial des de l'àmbit comunal i comunitari, i des del coneixement de les comunitats energètiques s'aniran desenvolupant en els propers mesos.

3.7.4. Fundació Aigües de Manresa – Junta de la Séquia

Collaboració entre la Junta de la Séquia, entitat mancomunada dedicada a la gestió de la Séquia de Manresa, i Aigües Manresa, l'empresa pública de gestió d'aigües a una vintena de municipis Bages. L'any 2011 es va crear la Fundació Aigües de Manresa - Junta de la Séquia, la qual té el caràcter instrumental de les dues entitats amb l'objectiu últim de facilitar, racionalitzar i optimitzar el funcionament normal del Parc de la Séquia. El Parc de la Séquia va néixer com a marca l'any 2004 per aprofitar i donar a conèixer els valors que representen la Séquia i convertir-lo en un espai de cultura, lúdic i educatiu, amb valors patrimonials, culturals didàctics i susceptibles d'un aprofitament turístic.

Ambdues entitats reverteixen part dels seus beneficis a la institució Parc de la Séquia, que gestiona els espais i equipaments vinculats a la Séquia de Manresa (el camí de la Séquia, el punt d'informació InfoSequia, Parc de l'Agulla, Centre de l'Aigua, Casa de la Culla i Museu de l'Aigua i el Tèxtil (MAT)) i divulga sobre de la importància de l'aigua per al desenvolupament humà, amb activitats divulgatives, d'oci i turisme dirigides a famílies, grups i centres d'ensenyament.

Entre altres línies de treball gestionen conjuntament amb els responsables del Pla de Desenvolupament Comunitari de la Balconada i el Punt Òmia de la Balconada, un dels horts comunitaris de la ciutat, els Horts comunitaris de la Culla. Un dels objectius d'aquest projecte és generar una dinàmica de promoció de l'horticultura ecològica al barri de la Balconada i la ciutat de Manresa.

3.7.5. Escola Agrària de Manresa

L'Escola Agrària de Manresa⁴¹ és una de les catorze escoles públiques del Departament d'Acció Climàtica, Alimentació i Agenda Rural de la Generalitat de Catalunya (DARP). Està especialitzada en agricultura ecològica i energies renovables.

Des del curs 2010-11 s'imparteix el Cicle Formatiu de Grau Mig de Producció Agroecològica, i des del curs 2022-23 també el Cicle Formatiu de Grau Superior de Paisatgisme i Medi Rural amb perfil professional d'Agroecologia i Acció Climàtica. També ofereixen cursos de formació contínua i activitats de transferència tecnològica, oberts a les demandes dels agricultors/es, que responen bé tant a nivell d'inscripcions com de valoració.

Les dependències es troben repartides entre l'edifici de la Fundació Universitària del Bages (FUB) i la finca de Can Poc Oli, d'unes 5 ha de superfície, que es gestiona amb mètodes de producció ecològica i està inscrita al CCPAE.

L'Escola és un centre, de gran ressò portes enfora, que es nodreix de la iniciativa del professorat, la vitalitat dels col·laboradors i l'intercanvi amb els productors. És un punt de referència per al Sector de la Producció Agrària Ecològica en l'àmbit estatal. No obstant això, a les entrevistes realitzades es valora que no és tan coneguda per la població manresana.

L'alumnat de l'Escola és divers, i prové tant del territori proper com de fora de Manresa. El perfil que surt de les formacions de l'Escola són de "gestor/a del medi". Per tal de millorar el grau d'inserció laboral en el sector primari, les pràctiques i la formació dual dels i les alumnes són molt importants. La intenció de l'Escola és vincular la formació de qualitat i innovadora amb el relleu agrari, i fomentar tant la incorporació a projectes ja existents, com la generació de nous, fent ús d'iniciatives com el banc de terres de la XaSACC o regadiu de Manresa.

3.7.6. L'Era

L'Era⁴², Espai de Recursos Agroecològics, és una associació sense ànim de lucre que té com a principals objectius el foment de la producció agrària ecològica i l'agroecologia, partint del compromís de transformar el primer sector com a motor de canvi de tota la societat. Aposten per una agricultura i ramaderia a escala humana que contribueixi a mitigar el canvi climàtic.

Tenen gairebé 350 socis i sòcies i tenen diferents línies de treball a llarg i curt termini:

- la publicació trimestral d'Agrocultura⁴³, la revista sobre producció agrària ecològica i agroecologia escrita en català i podcast;
- l'Era formació, per realitzar cursos, jornades i formacions a mida (213 hores de formació per 416 alumnes al 2021) (l'Era, 2021);
- Lluerna, com a espai d'assessorament i impuls de projectes agroecològics i col·laboracions de recerca;
- Esporus, banc de llavors de varietats locals i la informació i el coneixement associada;
- L'Era botiga.

Una de les col·laboracions de recerca que s'està duent a terme actualment és el Grup Operatiu Sòl Viu Extensius (GOSVE) per dissenyar els futurs assajos de reducció de la llaurada en cultius extensius per a la millora del sòl. Es realitza en col·laboració amb el Celler Cooperatiu de Sallèles, l'Escola Agrària de Manresa, la Universitat de Barcelona, GeaOrgànica, Gemma Comelles i cinc pagesos professionals.

⁴¹ <https://agora.xtec.cat/ecamanresa/escola-agraria-de-manresa/>

⁴² <https://associaciolera.org/>

⁴³ <https://www.agrocultura.org/>

3.7.7. Rebot del Bages

El projecte del Rebot del Bages⁴⁴ del departament de turisme del Consell Comarcal, forma part de la Xarxa de productes de la Terra de la Diputació de Barcelona. Aquesta Xarxa és una agrupació voluntària de 12 ens locals d'àmbit supramunicipal impulsada per la Diputació. Té com a objectiu la recuperació d'espais agraris, el consum de productes saludables, la promoció de models de consum i producció sostenibles i, en darrer terme, el desenvolupament econòmic d'un determinat sector d'empreses productores i transformadores, així com el sector comercial i el turístic de la demarcació de Barcelona.

El projecte Rebot del Bages vol contribuir a impulsar la producció agroalimentària de qualitat a la comarca, donar a conèixer les elaboracions artesanes i promocionar la recuperació de varietats tradicionals locals. També vol promoure una gastronomia que reflecteixi la particularitat del caràcter d'aquesta terra a través dels seus productes. Compta amb dues línies de treball, una de suport i assessorament a empreses i empenedoria del sector alimentari i a infraestructures compartides i una segona de promoció i divulgació de la gastronomia i productes de proximitat, amb un directori de productors i productores de la comarca, i varies guies⁴⁵ i vídeos⁴⁶ de productes locals com l'albergínia blanca, el tomàquet del Bages, el mató de Montserrat o l'oli de corbella i verdal de Manresa.

Segons el procés participatiu per l'elaboració del nou Pla Estratègic i Operatiu 2022-2026 de la Xarxa de productes de la terra, moltes empreses de la Xarxa, malgrat formar part del cens, tenen un coneixement força baix sobre allò que fa la Xarxa i, per tant, del benefici que en treuen de formar-hi part. Per això al nou Pla Estratègic es proposa reforçar la comunicació amb les empreses per augmentar la seva capacitat d'aportar valor. Una altra limitació en el cas del Rebot del Bages és el pressupost limitat, i circumstancialment el reajustament estructural que s'està produint dins del Consell Comarcal.

3.7.8. XaSACC

La Xarxa per la Sobirania Alimentària de Catalunya Central (XaSACC)⁴⁷ és un espai de trobada format per entitats municipals i supramunicipals vinculades a la Sobirania Alimentària i compromeses amb el dret a l'alimentació i la promoció i suport de les economies locals. Formalment, hi participen els Ajuntaments de Manresa, Artés i Navàs tot i que altres entitats són signants del manifest⁴⁸, com ara l'Ajuntament de Berga, l'Ateneu Cooperatiu de la Catalunya Central, la Càtedra d'Agroecologia i Sistemes Alimentaris de la UVic o l'Arada – Creativitat social.

La XaSACC vol buscar sinergies entre diferents entitats i projectes de la Catalunya Central amb la finalitat de donar suport a sistemes alimentaris locals, sostenibles, inclusivament i diversificats que reflecteixin els valors del territori, donin suport a les economies i comunitats locals, a la pagesia i al medi rural viu i generen sistemes agroalimentaris més democràtics i participatius, en línia amb la Sobirania Alimentària. Al mateix temps, la XaSACC vol ser un espai de referència per la promoció de polítiques públiques innovadores per respondre de forma pràctica a les demandes de la societat d'aliments més saludables i justos i en un món rural sostenible, funcionant també com altaveu d'experiències i d'informació i espai de debat.

Els seus objectius són:

- Fomentar l'agroecologia i la Sobirania Alimentària per implantar i consolidar la producció agroecològica al territori.
- Impulsar pràctiques envers el consum agroecològic i l'economia social, incloent la distribució.

⁴⁴ <https://www.rebotbages.cat/>

⁴⁵ <https://www.rebotbages.cat/quies/>

⁴⁶ https://www.youtube.com/playlist?list=PLhBLgvikNH4G3z95eNgHUAXP9R_NmsNGI

⁴⁷ <http://www.xasacc.cat/>

⁴⁸ <http://www.xasacc.cat/wp-content/uploads/2020/01/Manifest-XASACC.pdf>

Diagnosi tècnica del sistema alimentari de Manresa.

Projecte de promoció de la transició agroecològica a Manresa.

- Promoure la transformació social difonent experiències i eines per sensibilitzar i avançar cap a la Sobirania Alimentària.
- Actuar com a grup d'interès i crear una plataforma d'incidència política per donar impuls a la implementació de polítiques públiques a favor de la Sobirania Alimentària i l'agroecologia.
- Recolzar i enfortir el moviment per la Sobirania Alimentària buscant sinergies i punts de confluència entre les entitats a Catalunya Central, compartint recursos i siguent un espai d'intercanvi, debat i acció.

Un dels projectes de la XaSACC és Suport pagès⁴⁹, un servei local d'acompanyament de la pagesia cap a la transició agroecològica. Es tracta d'una iniciativa que respon a dos objectius principals: contribuir a millorar la viabilitat econòmica, ecològica i social de les iniciatives locals de producció agropecuària professional i promoure el relleu generacional i la instal·lació en el sector primari de noves iniciatives de producció agropecuària. En el cas de Manresa la gestió d'aquest servei recau sobre l'Anella Verda, des d'on es fa una valoració modesta del seu funcionament, debut a que no s'ha publicitat molt i perquè no hi ha tradició entre els pagesos i pageses de pensar que l'administració els pot ajudar.

Altres iniciatives de la Xarxa són el Banc de terres de la Catalunya Central-XaSACC, orientat a promoure la recuperació i aprofitament sostenible de la terra agrària en desús i/o abandonada; l'obrador públic compartit L'Obradora; promoció dels productes de proximitat i la col·laboració amb el projecte Terra, teca, traca, un projecte artístic sobre sobirania alimentària, entre d'altres. També es fa feina de promoció de productes locals, tant en esdeveniments com fires o festes (Festa del tomàquet a Manresa, Festa de la Verema del Bages, fira de primavera i tardor de Navàs, la fira agrícola o els concerts de proximitat d'Artés).

3.7.9. Denominació d'Origen Pla del Bages (DO Pla del Bages)

La DO Pla del Bages va néixer l'any 1995. El seu objectiu principal és garantir l'origen i qualitat dels vins, comprovant i certificant-los amb amb la intenció de donar valor als vins d'aquest territori, el qual està conformat per 26 municipis (del Bages i Moianès). Tam'be es fan tasques de promoció del producte i enoturisme, així com de valorització del patrimoni cultural vinculat a la vinya i el vi. La Denominació d'Origen Pla de Bages agrupa cellers hereus de la llarga tradició vitivinícola de la qual va ser, al segle XIX, la comarca amb més vinya de Catalunya. Actualment hi ha 17 cellers adscrits a la D.O. Pla de Bages, els quals són majoritàriament explotacions familiars, i tots tenen vinya pròpia. Això implica una cura tradicional i molt personalitzada de la vinya que es tradueix en la qualitat dels vins.

La varietat distintiva, i símbol identitari del territori és la picapoll, que produeix un vi blanc lleuger i de color groc característic. A més, s'ha anat recuperant altres varietats autòctones com la mandó. En aquest sentit cal destacar el projecte que desenvolupen a la Torre Lluvià de recuperació de la vinya. El projecte pretén conservar el material vegetal de varietats antigues, i conèixer el seu comportament agronòmic i enològic per a valorar si, en el futur, seran varietats d'interès tenint en compte factors de resiliència i canvi climàtic a més de singularització i identitaris. Estan en estudi més d'una desena de varietats.

També des de la D.O. Pla de Bages s'organitza la Festa de la Verema del Bages⁵⁰, que tot i que té les seves activitats principals a Artés, també realitza esdeveniments a Manresa i Sant Fruitós del Bages. És una festa de caire popular amb tota mena de manifestacions culturals i artístiques basades en la vinya i la tradició pagesa i artesana, en la qual participen tots els cellers inscrits a la D.O Pla del Bages. Altres tasques que es desenvolupen des del Consell Regulador estan relacionats amb la preservació del patrimoni cultural de pedra seca, vinculat amb la història i configuració del territori, la preservació de la biodiversitat i el foment del

⁴⁹ <https://media.manresa.cat/docs/docsArticle/9695/fulleto-web.pdf>

⁵⁰ <https://www.festaveremabages.cat/>

mosaic agroforestal, i la seva valorització com a eina d'aprofitament de recursos i d'adaptació al canvi climàtic, tal i com ho reconeix el fet que l'art de la pedra seca, els seus coneixements i tècniques, va entrar a formar part de la Llista Representativa del Patrimoni Cultural Immaterial per l'UNESCO l'any 2018.. Cal destacar que el Bages és la comarca amb més patrimoni de pedra seca, tant en nombre de barraques (6.500) com en murs.

En aquest sentit destaquen els premis Premis Viu la Pedra Seca, dels quals es va celebrar la 10^a edició l'any 2022. així com els ajuts per a la restauració de les estructures de pedra seca existents a les finques de la Denominació d'Origen Pla de Bages.

3.7.10. Altres iniciatives per la promoció del producte local, agroecològic o just

Cal destacar la iniciativa de Proper⁵¹, una plataforma web dedicada a la promoció del producte de proximitat amb articles i entrevistes sobre productes de temporada, productors, restaurants i iniciatives relacionades. La Guia Proper neix el 2019 amb la voluntat de recollir les adreces i les dades de contacte de pagesos, ramaders, elaboradors de productes de quilòmetre zero, així com botigues on trobar aquests productes, restaurants que hi basen la seva cuina i diverses associacions relacionades amb aquest sector, com és el cas de les cooperatives de consum, que compta amb. Es tracta d'una iniciativa privada que es finança gràcies al suport de les institucions i les aportacions de les empreses que figuren en el directori, tot i que la inscripció d'aquestes empreses és gratuïta en el seu nivell bàsic. El maig del 2022 es va publicar la Guia Bages Proper (Proper, 2022), editada conjuntament per Edicions Parcir i Proper.

Per altra banda, Manresa ha rebut a finals del 2022 el segell de Ciutat pel Comerç Just (Ajuntament de Manresa, 2022d), una distinció atorgada pel programa internacional Fair Trade Towns, que reconeix el compromís de la ciutat amb el comerç just i un model de vida sostenible i justa. Es tracta de la primera ciutat a Catalunya en rebre aquest reconeixement. La candidatura de Manresa ha estat impulsada per la Taula de Comerç Just, de la qual forma part l'Ajuntament i diferents entitats, i ha rebut el suport de la Coordinadora de Comerç Just i Finances Ètiques de Catalunya (LaCoordi). Entre els aspectes que s'han valorat per obtenir el segell, hi ha, entre d'altres, la presència a Manresa d'una vintena d'establiments que ofereixen productes de comerç just; l'existència de compres i contractes de l'Ajuntament que tenen en compte aquests productes; els actes de sensibilització organitzats en una vintena de centres educatius de Manresa i una programació estable d'activitats anuals a la ciutat per conscienciar sobre aquesta temàtica, com la campanya "Temps de canvi. Manresa compromesa amb el Consum Conscient" (Ajuntament de Manresa, 2022c).

3.7.10. Punts clau i DAFO per la recerca, formació, dinamització i difusió del sistema agroalimentari i dinamització agroecològica

Els aspectes clau de la recerca, formació i dinamització queden recollits a l'apartat de punts clau, i analitzats com a debilitats, amenaces, fortaleces i oportunitats a la següent matriu DAFO (Taula 15).

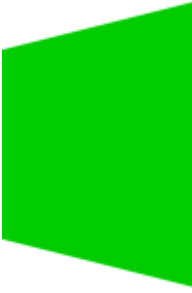
⁵¹ <https://www.proper.cat/>

Punts clau espais de la recerca, formació, dinamització i difusió del sistema agroalimentari i dinamització agroecològica:

- A Manresa l'ecosistema vinculat als sistemes alimentaris sostenibles és ric i variat, amb diverses entitats que treballen per la transició agroecològica i enfocament d'economia social i solidària
- Les iniciatives institucionals amb suport de la societat civil organitzada són les que gestionen pressupostos més elevats. En aquest sentit, destaca l'Ateneu Cooperatiu de la Catalunya Central, que gestiona un pressupost d'1,1 milions d'€ per un període de 3 anys o la Comunalitat de Manresa (349.000 € per dos anys). Això contrasta amb altres pressupostos més moderats com el de l'Anella Verda de l'Ajuntament de Manresa, XaSACC o el Rebot del Bages.
- Cal destacar la feina de coordinació que fa la D.O. Pla del Bages, que agrupa tots els cellers del territori i fa tasques de certificació i promoció del producte però també de recuperació de varietats tradicionals i del patrimoni cultural vinculat a la vinya i el vi.
- Existeix certa col·laboració entre els diferents projectes amb visió agroecològica tot i que manquen espais formals de trobada i coordinació.
- Recentment, s'ha creat la iniciativa Proper, que promou els productes de proximitat.
- Manresa ha estat la primera ciutat catalana que ha rebut el segell de Ciutat pel Comerç Just una distinció atorgada pel programa internacional Fair Trade Towns recentment (desembre de 2022).

Taula 15: Anàlisi DAFO espais de recerca, formació i difusió del sistema agroalimentari i dinamització agroecològica





4. Idees de millora proposades per les persones entrevistades

El present document és una diagnosi dels elements que juguen un paper, o poden fer-ho, per avançar cap a la transició agroecològica del sistema alimentari de Manresa. Malgrat que l'elaboració d'un pla d'acció no forma part dels objectius d'aquesta fase, durant les entrevistes i revisió bibliogràfica han sortit propostes de millora i accions, que queden recollides en aquesta secció i que poden ser elaborades, prioritzades i calendaritzades durant la fase de disseny participatiu del pla d'acció.

Les propostes es troben classificades segons els nodes del sistema alimentari que estructuraven aquest document. Cal tenir en compte que algunes d'aquestes propostes fan referència a més d'un node, atès la naturalesa transversal de les mateixes.

4.1. Producció

- Es requereixen, de forma urgent, projectes transversals que facilitin el relleu agrari i milloren el grau d'autosuficiència, posant èmfasi també en la incorporació de dones al sector, fortament envellit i masculinitzat. Es proposen accions que facilitin l'accés a la terra com bancs de terres o espais TEST, bancs de maquinària compartida i formació.
- Agilitzar i simplificar la burocràcia, adaptant la normativa i subvencions. Es proposa la creació d'una oficina o persona referent (finestreta única).
- Crear línies d'ajut i treball específiques per algunes de les problemàtiques actuals amb les que es troba la pagesia: adaptació i mitigació del canvi climàtic, protecció front a la fauna salvatge, pedregades.
- Gestió forestal: apostar per xarxa de calor municipal així com la possibilitat de comptar amb un ramat públic.
- Dotar de terres públiques per produir menjar per les escoles.
- Accions de comunicació de l'activitat agrària i espais de comercialització associats. per exemple, senyalitzant els cellers (com un actiu patrimonial més del territori)
- Incidir en la transformació cap a projectes agroecològics, basant-se en l'experiència i bones pràctiques que ja es realitzen al territori.
- Realitzar accions per incentivar el consum conscient, posant èmfasi en la compra pública i els espais de comercialització com els mercats pagesos.
- Possibilitar, catalitzar i facilitar una xarxa forta de pagesia: facilitant espais de trobada i alliberant una persona dinamitzadora, entre d'altres.
- Ampliar, dinamitzar i coordinar la xarxa d'horts urbans, així com millorar la formació de les persones i augmentar la participació en els mateixos.

4.2. Transformació i processat d'aliments

- Millorar i reforçar les cooperatives agràries, amb formació i sensibilització específica en temes de governança i fomentar la coordinació entre projectes.
- Suport als projectes d'elaboració i transformació ecològica, com a oportunitat de viabilitat dels projectes atesa la demanda social i els beneficis socioambientals. En aquest sentit, s'insta a esdevenir un territori de referència agroecològic.

- Aposta pública des de l'administració cap a les infraestructures compartides, recolzant-les a través de la compra pública, visió estratègia, facilitats burocràtiques, recursos estables amb pressupost ordinari, entre d'altres.
- Accés a l'Obradora per la xarxa d'horts urbans -i d'altres entitats del municipi- per tal de poder elaborar.
- Donar valor afegit a la producció i elaboració amb campanyes de sensibilització i potenciant venda i comercialització en comerços, restaurants i mitjançant el turisme.

4.3. Distribució i logística

- Es tracta d'un àmbit essencial però d'elevada complexitat. Cal una aposta pública valenta i estratègia integral que contempli aliances públic-comunitàries.
- Donar més facilitats administratives per tal de viabilitzar els projectes existents i crear-ne de nous.
- Posar hores tècniques per pensar alternatives a la distribució de forma compartida, que alliberi a la pagesia, però integrar als pageses en aquests processos.
- Crear una central logística d'intercanvi i distribució aprofitant la centralitat de Manresa a nivell de territori català i en l'ecosistema alimentari.

4.4. Espais de comercialització i abastiment

- Promoure els mercats de pagès existents i obrir-ne de nous, amb venda directa per part de les productores.
- Continuar el projecte de renovació de mercats municipals, donant facilitats tant pel que fa a horaris d'obertura o aparcament, entre d'altres, per tal de que nous paradistes s'installin.
- Accions de promoció del comerç local que treballen amb petites productores i elaboradores i amb producte local.
- Promoció del producte agroecològic a comerç local, restauració i mercats, buscant noves fórmules per visibilitzar i incentivar el consum conscient.
- Seguir incentivant la Festa del tomàquet, com a aparador de la pagesia i la producció local i/o ecològica.
- Donar ajuts a petits productors i elaboradors per tal de millorar els seus canals de venda (especialment centrant-se en els circuits curts) i donar la formació i assessorament necessari per fer aquests canvis.
- Incentivar les cooperatives i enxarxament per impulsar projectes amb visió agroecològica i des de l'economia social i solidària.

4.5. Restauració col·lectiva

- Enfortir els canals i les estructures de venda de la producció i elaboració de proximitat i/o agroecològica amb la restauració, tant canal HORECA (Hotels, restaurants i cafès) com restauració per col·lectivitats.
- Reprendre la xarxa de coordinació que existia prèviament entre restaurants que utilitzaven productes de proximitat.
- Fer campanyes de promoció i visibilització del producte local als bars i restaurants.

- Facilitar els projectes agroecològics i amb mirada transversal als menjadors escolars, bé com a alternativa al model de gestió actual del Consell Comarcal del Bages, bé treballant de forma coordinada amb el Consell Comarcal a través de la inclusió de criteris socials i/o ambientals als plecs de licitacions.
- Incorporar, a les instàncies d'esdeveniments que inclouen alimentació, un apartat on es demani quines estratègies per prevenir el malbaratament alimentari s'implementaran.
- Adhesió de l'Ajuntament de Manresa a l'Acord de Govern de la Generalitat de mesures en relació amb els contractes públics de subministrament de productes alimentaris, de concessió de serveis que incorporin prestació de serveis alimentaris, i de serveis de menjadors col·lectius.

4.6. Dret a l'alimentació: menjadors socials, bancs d'aliments i xarxes d'aliments

- Canvi del sistema d'ajuda alimentària per passar del model de banc d'aliments a altres sistemes menys estigmatitzadors i que ajudin a promoure una alimentació sana i equilibrada, incorporant més aliments frescos.
- Estudiar la possibilitat de vincular algunes de les famílies que reben ajudes per l'alimentació a través de les cooperatives de consum existents o Supercoop, tal i com contempla la normativa. A més, serviria per afavorir la integració mitjançant la participació d'aquestes persones en la xarxa agroecològica existent. Existeixen exemples de bones pràctiques al respecte (ex: Granollers).
- Realitzar una campanya pel menjador escolar gratuït mitjançant la conceptualització de l'alimentació com a dret.
- Crear un menjador comunitari.
- Adherir-se a l'Acord de govern de la Generalitat de Catalunya sobre la contractació de serveis de menjador i càtering i incloure criteris agroecològics i socials a l'hora de realitzar actes públics que incloguin alimentació.

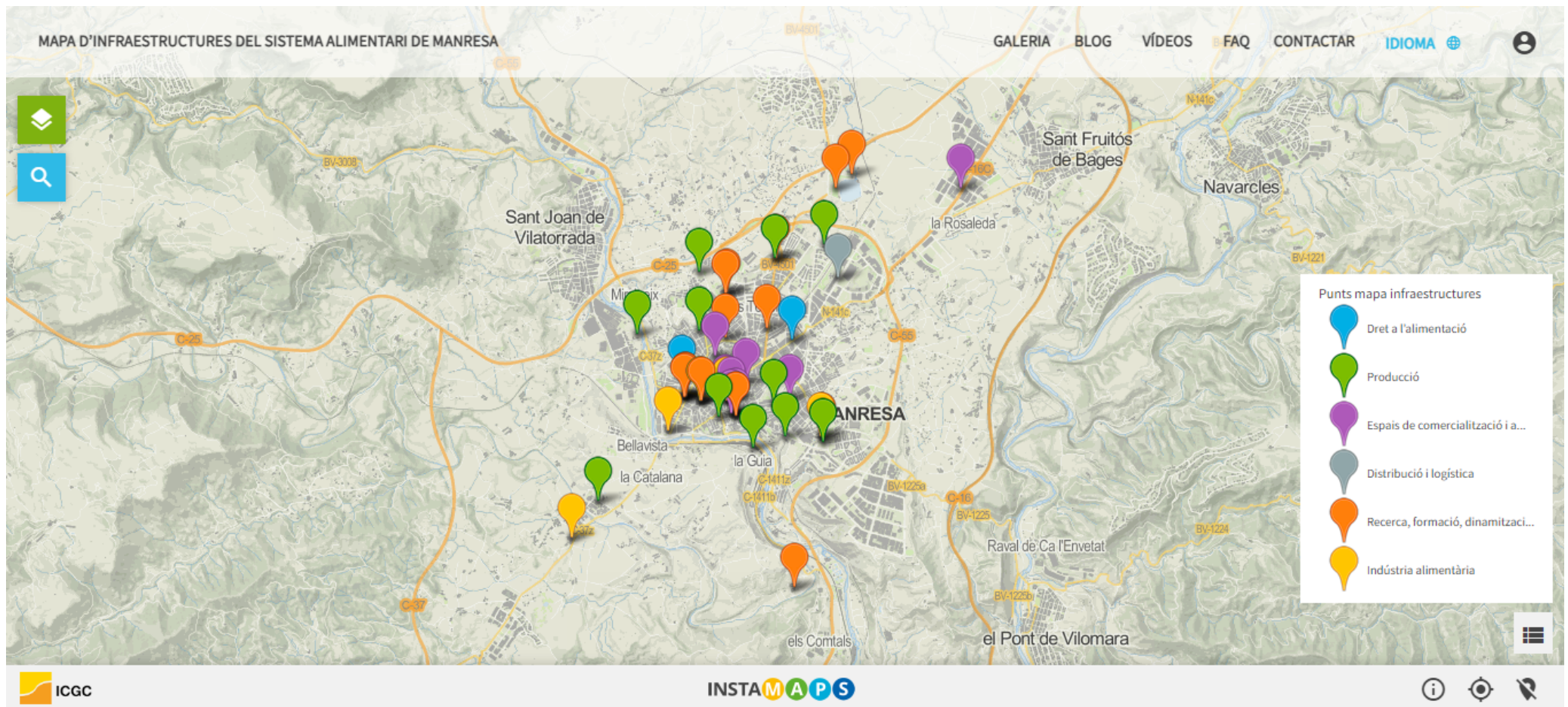
4.7. Recerca, formació i difusió del sistema agroalimentari i dinamització agroecològica

- Millorar la coordinació i estratègia interna a nivell de l'Ajuntament: treballar amb altres sectors de l'Ajuntament de manera estratègica, però estem molt desconnectats. A la pràctica no ho tenim a l'imaginari. (CEDEM - acabar de lligar bé la coordinació i estratègia de tot aquest sistema alimentari.
- Enxarxar els diferents projectes que es realitzen des d'altres institucions, bé siguin públiques, privades o comunitàries (DARP i DIBA, Consell Comarcal del Bages, reactivar la participació a la XaSACC...)
- Creure'ns com a ciutat del patrimoni de la Séquia, "ens fa únics".

5. Mapa d'actors



6. Mapa d'infraestructures



Mapa interactiu: <https://www.instamaps.cat/visor.html?businessid=a7b4ccf3e7a25fa43e4c438cf699139c&3D=false>



7. Bibliografia

7.1. Referències

ACN, 2021. La Catalunya Central tindrà el seu primer obrador compartit d'horta l'any vinent. VAdeGust.
<https://vadegust.cat/actualitat/la-catalunya-central-tindra-el-seu-primer-obrador-compartit-dhorta-lany-vinent-14070/>



Aixequem la república, 2019. Mesures cap a la sobirania alimentària.
<https://arrandeterra.org/wp-content/uploads/2022/12/Mesures-Sobirania-Alimentaria.pdf>



Ajuntament de Manresa, 2022a. Estratègia local pel Dret a l'Alimentació.

Ajuntament de Manresa, 2022b. Horts urbans.
www.manresa.cat/web/menu/4176-hort-urbans



Ajuntament de Manresa, 2022c. L'Ajuntament presenta la campanya Temps de canvi per sensibilitzar sobre la pau i el consum conscient, en el marc del Dia Internacional dels Drets Humans - Ajuntament de Manresa.
<http://www.manresa.cat/web/noticies/10920-lajuntament-presenta-la-campanya-%C2%93temps-de-canvi%C2%94-per-sensibilitzar-sobre-la-pau-i-el-consum-conscient-en-el-marc-del-dia-internacional-dels-drets-humans>



Ajuntament de Manresa, 2022d. Manresa és la primera ciutat catalana en rebre el segell de Ciutat pel Comerç Just, atorgat per una xarxa internacional de 2.200 municipis - Ajuntament de Manresa.
<http://www.manresa.cat/web/noticies/10948-manresa-es-la-primera-ciutat-catalana-en-rebre-el-segell-de-ciutat-pel-comerc-just-atorgat-per-una-xarxa-internacional-de-2-200-municipis>



Ajuntament de Manresa, 2021a. Comerç - Centre Històric Manresa.
https://media.manresa.cat/docs/arxius/escoba_i_2021.pdf



Ajuntament de Manresa, 2021b. Dades Serveis Socials .
https://media.manresa.cat/docs/docsArticle/331/dades_2021_serveis_socials.pdf



Ajuntament de Manresa, 2011. Pla de treball sector agrari - ramader, Annex 1 del Pla d'actuació Anella Verda 2011-2014.

Ajuntament de Manresa, 2010. Informe social de Manresa.
https://media.manresa.cat/docs/arxius/informe_social_2010.pdf



Ajuntament de València, 2018. Estratègia agroalimentària València 2025.
https://consellalimentari.org/ooxodsoj/2020/10/Estrategia_alimentaria_Municipal_VAL_Octubre2018.pdf



Aldomà, I., Guerrero, M., Ramon, J., Guillén, M., i Sixto, E., 2010. Estat, ús i dinamització del regadiu de Manresa.

Diagnosi tècnica del sistema alimentari de Manresa.

Projecte de promoció de la transició agroecològica a Manresa.

Alimarket, 2020. Distribución Alimentaria. El sector afronta un nuevo escenario disruptivo, tras un año de calma Informe 80, octubre 2020.

Alsina, A. 2021. Diagnosi del sector agrari de Manresa. Treball final de Postgrau en Dinamització Local Agroecològica

Anella Verda, 2018. Projecte de recuperació de varietats de vinya autòctones. <http://www.anellaverdamanresa.cat/web/article/13096-projecte-de-recuperacio-de-varietats-de-vinya-autoctones>



Arca, 2022. Primer obrador compartit d'horta pública, a Manresa. <https://www.desenvolupamentrural.cat/actualitat/noticies/primer-obrador-compartit-d2019horta-publica-a-manresa>



Bages Impuls! (n.d.). <https://www.bagesimpuls.org/>



BCN Smart Rural, DIBA, 2018. Com han canviat els municipis de Barcelona en seixanta-dos anys? https://experience.arcgis.com/experience/8a708c4c52814b18bc2088e31e508e33/page/page_3/



Bio-Städte- BZfE. (n.d.). <https://www.bzfe.de/nachhaltiger-konsum/netzwerke-bilden/bio-staedte/>



Bristol one cit, 2022. A One City Food Equality Strategy for Bristol. <https://democracy.bristol.gov.uk/documents/s70264/11b%20-%20One%20City%20Food%20Equality%20Strategy.pdf>



Callao, S., Montasell, J., Roca, A., 2022. Alimentem Barcelona. Guia pràctica per impulsar estratègies alimentàries locals. BCN Smart Rural, Diputació de Barcelona. <https://www.diba.cat/documents/553295/379248258/Guia+Alimentem+Barcelona.pdf/3286afd5-4d48-fead-2346-246285a21307?t=1668080316164>



Cardiff Council. (n.d.). City Wide Food Strategy. <https://www.cardiff.gov.uk/ENG/Your-Council/Have-your-say/Live-Consultations/city-wide-food-strategy/Pages/default.aspx>



CCPAE, 2021. Base de dades d'operadors en producció ecològica inscrits a 31/12/2021. https://www.ccpae.org/docs/estadistiques/2021/01_2021_inscrits_total-comarcals-municipal.xlsx



CERAI, 2020. Polítiques alimentàries transformadores. Manual de posada en marxa. <https://cerai.org/politicas-alimentarias-transformadoras-manual-para-su-puesta-en-marcha/>



City of Toronto. (n.d.). Toronto Food Strategy. <https://www.toronto.ca/community-people/health-wellness-care/health-programs-advice/toronto-food-strategy/>



Comunalitat Urbana de Manresa, 2022. Conclusions de l'etapa de diagnosi de la línia agroecològica. (no publicat)

Diagnosi tècnica del sistema alimentari de Manresa.

Projecte de promoció de la transició agroecològica a Manresa.

DIBA, 2019. Hàbits de consum i compra del Bages. https://www.diba.cat/documents/153833/274861801/infografia_bages19.pdf/6cf492d0-5c81-4b6d-b4c9-d8cbffc98afa



DIBA, 2021. Terres que alimenten. Una mirada a la capacitat de la demarcació de Barcelona per abastir la seva població amb productes de proximitat. <https://gisportal.diba.cat/portal/apps/storymaps/stories/25d1feg2ec134006a9743e89e6f8a330>



Edicions Parcir i Proper. 2022. Guia Bages Proper - Els productes singulars del Bages i els productors locals que els fan possibles. <https://www.proper.cat/guia-bages-proper/>



El Pacte de Política Alimentària Urbana de Milà, 2015. https://www.milanurbanfoodpolicypact.org/wp-content/uploads/2020/12/Milan-Urban-Food-Policy-Pact-and-Framework-for-Action_SPA.pdf



FAO, 2019. Marco de la FAO para la Agenda Alimentaria Urbana. Aprovechamiento de medidas de los gobiernos subnacionales y locales para garantizar unos sistemas alimentarios sostenibles y una mejor nutrición. <https://www.fao.org/3/ca3151es/ca3151es.pdf>



FAO. (n.d.). Indicator framework. Food for the cities programme [El marc d'indicadors de sistemes alimentaris ciutat-regió]. <https://www.fao.org/in-action/food-for-cities-programme/toolkit-old/crfs-assessment/indicator-framework/en/>



FEGA, 2022. Formulario de consulta. <https://www.fega.gob.es/es/datos-abiertos/consulta-de-beneficiarios-pac/ir-a-formulario-de-consulta>



Ferrer, LL., 2001. Tot per a tots. El Celler Cooperatiu de Salelles (1926-2001).

Generalitat de Catalunya, 2020a. Guia d'ambientalització de menjadors col·lectius. <https://contractacio.gencat.cat/web/.content/principis/contractacio-estrategica/ambiental/guia-ambientalitzacio-menjadors.pdf>



Generalitat de Catalunya, 2020b. Pla estratègic de serveis socials 2020-2024.

Gil, M.A., 1998. Planificación estratégica: el método DAFO. Cuadernos de la Red, número 5. Red CIMAS. Disponible on-line: <https://www.academia.edu/19510657>



Idescat., 2021. Idescat. El municipi en xifres. Manresa (Bages). <https://www.idescat.cat/emex/?id=081136>



Idescat, 2022. Cens agrari 2020. Manresa. <https://www.idescat.cat/pub/?id=censag&geo=mun:081136#Plegable=geo>



Instituto Nacional de Estadística, INE, 2022. Censo Agrario 2022. Manresa <https://www.ine.es/jaxi/Datos.htm?tpx=52071>



IPCC, 2019. Special Report on Climate Change and Land" (SRCCL). Capítol 5: "Food Security". www.ipcc.ch/site/assets/uploads/2019/08/2f.-Chapter-5_FINAL.pdf



Diagnosi tècnica del sistema alimentari de Manresa.

Projecte de promoció de la transició agroecològica a Manresa.

Junta de la Sèquia, l'Era, Ajuntament de Manresa, Regió 7 i L'Arada, 2015. Regadiu de Manresa. Guia de productors. https://media.manresa.cat/docs/docsArticle/4843/regadiu-_de_manresa_guia_de_producers_cataleg_2015.pdf



L'Era, 2013. Memòria projecte de revitalització del regadiu de Manresa.

L'Era, 2016. Revitalització del regadiu de Manresa, 2021. Memòria 2021. https://associaciolera.org/wp-content/uploads/2022/05/MEMORIA_21_baixa.pdf



López, D., Tendero, G., 2013. Sembrando Alternativas. Un pequeño manual práctico para la Dinamización Local Agroecológica. <https://seminariodlae.files.wordpress.com/2013/11/manual-dlae-2013.pdf>



Mercat Puigmercadal: Manresa – El nostre mercat de cada dia. (n.d.). Retrieved December 28, 2022, from <http://blog.puigmercadal.cat/>



Ministeri d'Agricultura, Pesca i Alimentació. Informe del consumo alimentario en España 2018 [en línia]. Madrid: Ministeri d'Agricultura, Pesca i Alimentació, 2018. https://www.mapa.gob.es/images/es/20190807_informededeconsumo2018pdf_tcm30-512256.pdf



Obradors Compartits. (n.d.). <https://obradorscompartits.cat/?l=&lat=41.76517&lon=1.91711&zoom=8>



Plataforma dels aliments, 2020. https://www.fundaciodelconventdesantaclara.org/files/INDICADORS_2020_PLATAFORMA_DELS_ALIMENTS.pdf



Pomar, A., Tendero, G., 2015. Ja volem el pa sencer. ASAC! https://observatoridesc.org/sites/default/files/ja_volem_el_pa_sencer_1.pdf



proper.cat. (n.d.). Proper. L'espai del producte de proximitat. <https://www.proper.cat/>



Proper, 2022. Guia Bages Proper. Guia Bages Proper: tot el producte local del Bages, tots els productors. <https://www.proper.cat/guia-bages-proper/>



Raiels, 2021. Diagnosi de l'entorn rural de la comarca del Bages i proposta de línies d'actuació. <https://www.ccbages.cat/wp-content/uploads/2021/11/3.Diagnosi-municipis-rurals-Bages-i-propostes.pdf>



Raiels, 2022. Mapeig del sector agroalimentari de la comarca del Bages.

REAS. (2014). Carta per una sobirania alimentària des dels nostres municipis. http://www.economiasolidaria.org/sites/default/files/CARTA_PER_UNA_SOBIRANIA_ALIMENTARIA.pdf



Red de Municipios por la Agroecología . (n.d.). <https://www.municipiosagroeco.red/>



Ribas Perarnau, P., Estany Ferrer, G., Mercader Vilaregut, G., Piqué Serra, A., i Pellicer Rocamora, B., 2021. Estudi de models viables cooperatius agroalimentaris a Catalunya Central. BCN Smart Rural.



Diagnosi tècnica del sistema alimentari de Manresa.

Projecte de promoció de la transició agroecològica a Manresa.

<https://www.desenvolupamentrural.cat/projectes/larca/bcn-smart-rural-agrosocial/estudi-agrosocial.pdf>

Super Coop Manresa. (n.d.). <https://supercoopmanresa.cat/>

Sustainable Food Places. (n.d.). <https://www.sustainablefoodplaces.org/>

Terres en villes. (n.d.). <https://terresenvilles.org/>

Walliser, A., 2013. Mercados municipales: tejido local y sostenible. Ecosistema Urbano.

<https://ecosistemaurbano.org/urbanismo/mercados-municipales-tejido-local-y-sostenible-i/>

Xarxa de productes de la terra, 2022. Pla estratègic i operatiu 2022-2026 de la Xarxa de productes de la terra.

XaSACC, 2020. Manifest Xarxa per la Sobirania Alimentària de la Catalunya Central. <http://www.xasacc.cat/wp-content/uploads/2020/01/Manifest-XASACC.pdf>

7.2. Normativa

Acord del Govern de mesures en relació amb els contractes públics de subministrament de productes alimentaris, d concessió de serveis que incorporin prestació de serveis alimentaris, i de serveis de menjadors col·lectius. de 31 de maig de 2022, publicada al DOGC núm. 8680, de 01 de juny de 2022. <https://documents.dadesobertes.gencat.cat/acordsgovern/docs/SIG22EMTo616.pdf>

Llei 3/2020, de l'11 de març, de la prevenció de les pèrdues i el malbaratament alimentari, publicada al DOGC núm 8804 de 13 de març de 2020. https://residus.gencat.cat/web/.content/home/consultes_i_tramits/normativa/normativa_catalana_en_materia_de_residus/llei_3_2020.pdf

Reglamento (UE) 2021/1057 del Parlamento Europeo y del Consejo de 24 de junio de 2021 por el que se establece el Fondo Social Europeo Plus (FSE+) y por el que se deroga el Reglamento (UE) n.o 1296/2013. <https://eur-lex.europa.eu/legal-content/ES/ALL/?uri=CELEX:32021R1057>

8. Annexos

Annex 1: Pla d'actuació anella verda 2011-2014. Sector Agrari / Ramader

AGRARI / RAMADER											
QUÈ ES PLANTEJA AMBIT D'OBJECTIUS	QUÈ ES DETECTA	QUÈ ES PROPOSA ACCIONS	QUI POT DUR-HO A TERME AGENTS	ESTAT			QUAN			VI	
				RE	PR	EC	2A	4A	NP		VI
1 Promoure canals de comercialització amb la ciutat	Desconeixemen del producte de proximitat, manca d'unitat dels productors, manca marca identificadora, manca de	1.1. Estudi per la millora dels entorns dels punts de venda directa (mercat Puigmercadal, Pl. Major, Mercat de la Mion...).	Ajuntament/ Productors/ Rebost del Bages	X			x				
		1.2. Promoció de nous espais de comercialització	Ajuntament / Productors / Associacions/ Daar/ Rebost del Bages/Projecte ocupacional					x			
		1.3. Difusió del producte local (dotació d'una marca, presència en la restauració i en centres escolars i sanitaris)	Productors/ Parc de la Sèquia/Berenador de l'Àguila						x		
		1.4. Creació centre de venda al Parc de l'Àguila	Ajuntament/ Productors/ Rebost del Bages								
		1.5. Publicació del producte local i autòcton - Recull relació de cases, empreses, ramaders, etc... que produeixen dins l'anella verda - Recull producte local: agricultura regadiu, ramaderia, vi, etc...								x	
		1.6. - Recull propostes vers la potenciació de l'agricultura Intermediació per a l'obertura al públic escolar i familiar d'agricultors i granges. Dies programats amb concertació de visita prèvia	Escola Agrària/ Camp d'Aprenentatge/Parc de la Sèquia						x		
2 Desenvolupar noves alternatives productives	Pèrdua progressiva del treball de la terra i els animals, amb pèrdua progressiva dels oficis que han configurat el paisatge actual de l'AV	2.1. Promoció de comercialització a través de cistelles o punts de distribució en empreses	Cooperatives de consum/Productors						x		
		2.2. Producció de cereal de consum humà (p.ex. blat montcada per fer pa en els foms locals)	Productors / Molí Fariner Local (Albareda)							x	
		2.3. Assaig de noves produccions (plantes aromàtiques/ flors/ ornamentals...)	Escola agrària / As. L'Era/ Productors								
3 Millorar la gestió del regadiu	Pèrdua progressiva del treball de la terra i els animals, amb pèrdua progressiva dels oficis que han configurat el paisatge actual de l'AV	2.4. Producció de cultius amb més valor afegit (mongetes del ganxet, albergínia blanca,...)	Productors								
		3.1. Inventari dels propietaris de les parcel·les del regadiu	Ajuntament/ Junta de la Sèquia							x	
		3.2. Banc de terres per reubicacions	Ajuntament/ Junta de la Sèquia							x	
		3.3. Banc de terres abandonades per afavorir-ne l'ús agrícola	Ajuntament/ Junta de la Sèquia							x	
4 Conservar i millorar infraestructures	Deteriorament de les infraestructures i camins fruit de la pèrdua de funcionalitat dintre de l'AV	3.4. Reordenació dels horts per sectors. Programa d'actuacions i diagnosi	Ajuntament/ Afectats							x	
		4.1. Creació d'hortos familiars.	Ajuntament/ Afectats/ Agricultors								x
		4.2. Pla de camins	Ajuntament								x
5 Regular normativament el regadiu	Presència d'il·legalitats, construccions precàries i elements discordants en el paisatge i l'ús.	4.3. Millora i manteniment de la xarxa de canals	Junta de la Sèquia								
		4.4. Adopció de sistemes de reg controlat	Junta de la Sèquia								
6 Fer intervenció ambiental	Presència d'il·legalitats, construccions precàries i elements discordants en el paisatge i l'ús.	5.1. Actualització Normativa	Ajuntament								
		5.2. Pla especial Masies i Cases Rurals	Ajuntament								x
		6.1. Intervenció per a la protecció de la legalitat.	Ajuntament								
		6.2. Elaboració d'estudis de diagnosi dels espais identificatius	Universitat/ Centre d'estudis del Bages								

ÀMBITS TEMÀTICS

AGRARI / RAMADER	RE REALITZAT
LLEURE / EDUCACIÓ	PR PREFERAT
PATRIMONI / PAISATGE	EC EN CURS
MEDI NATURAL	2A, 4, 2 O 4 ANYS VISTA
COMUNICACIÓ / DIFUSIÓ	NP NO PROGRAMAT
	VI VIABILITAT 1-5 on 5 molt i 1 poca viabilitat



**Diagnosi tècnica
del sistema
alimentari de
Manresa**

Projecte de promoció de la transició
agroecològica a Manresa